

Государственное бюджетное дошкольное образовательное учреждение детский сад № 94
компенсирующего вида Невского района Санкт-Петербурга

УТВЕРЖДЕН
Общим собранием
ГБДОУ детского сада №94
компенсирующего вида
Невского района Санкт-Петербурга
(протокол от 14.04.2026 № 2)

ОТЧЁТ О РЕЗУЛЬТАТАХ САМООБСЛЕДОВАНИЯ
за 2025 год

Санкт-Петербург
2026

ВВЕДЕНИЕ	3
I Аналитическая часть	5
1.1. Оценка образовательной деятельности и организации учебного процесса.....	5
1.2. Оценка системы управления образовательной организацией.....	19
1.3. Оценка содержания и качества подготовки обучающихся	24
1.4. Оценка кадрового обеспечения	28
1.5. Оценка качества учебно-методического и библиотечно-информационного обеспечения	31
1.6. Оценка качества материально-технической базы	32
1.7. Оценка функционирования внутренней системы оценки качества образования.....	37
II Показатели деятельности Государственного бюджетного дошкольного образовательного учреждения детского сада № 94 компенсирующего вида Невского района Санкт-Петербурга	39
ЗАКЛЮЧЕНИЕ.....	41

ВВЕДЕНИЕ

Для обеспечения качественного образования обучающихся основными направлениями деятельности ГБДОУ детский сад № 94 компенсирующего вида Невского района Санкт-Петербурга (далее – ГБДОУ) являются:

- обеспечение безопасности, охраны жизни, укрепление здоровья обучающихся, обеспечение психологически комфортного пребывания детей в ГБДОУ;
- создание условий для всестороннего развития детей с ограниченными возможностями здоровья;
- совершенствование коррекционно-развивающей работы с детьми с ограниченными возможностями здоровья: с тяжёлыми нарушениями речи, с задержкой психического развития, с детьми с нарушениями слуха;
- повышение профессиональной компетентности педагогов в ходе введения профессионального стандарта педагога;
- взаимодействие детского сада и семьи с целью создания единого образовательного пространства.

Самообследование проведено в соответствии с:

- Федеральным законом Российской Федерации от 29 декабря 2012 г. № 273-ФЗ «Об образовании в Российской Федерации»;
- Порядком проведения самообследования образовательной организацией, утвержденным приказом Министерства образования и науки Российской Федерации от 14.06.2013 г. № 462 «Об утверждении Порядка проведения самообследования образовательной организацией»,
- Приказом Министерства образования и науки РФ от 10 декабря 2013 г. № 1324 «Об утверждении показателей деятельности образовательной организации, подлежащей самообследованию»;
- Приказом Министерства образования и науки Российской Федерации от 14.12.2017 № 1218 «О внесении изменений в порядок проведения самообследования образовательной организации, утвержденный приказом министерства образования и науки Российской Федерации от 14 июня 2013 г. № 462»;
- Другими локальными актами ГБДОУ;
- Уставом ГБДОУ;
- Положением о внутренней системе оценки качества образования в ГБДОУ.

Цель проведения самообследования – определение эффективности и качества образовательной деятельности дошкольного учреждения за 2025 год, обеспечение доступности и открытости информации о деятельности учреждения, определение дальнейших перспектив развития ГБДОУ в соответствии с требованиями Закона «Об образовании в Российской Федерации» и ФГОС ДО.

Задачи проведения самообследования:

- получение объективной информации о состоянии образовательной деятельности в учреждении: оценка образовательной деятельности, системы управления, организации образовательного процесса, качества кадрового состава, материально-технического, методического, информационного обеспечения, функционирования внутренней системы оценки качества образования;
- выделение существующих проблемных областей, нуждающихся в улучшении;
- поиск путей дальнейшего совершенствования качества образования и развития образовательной организации.

Процедура самообследования проводится ежегодно и включает 4 этапа:

- планирование и подготовку работ по самообследованию организации;
- организацию и проведение самообследования в организации;

- обобщение полученных результатов и на их основе формирование отчета;
- рассмотрение отчета органом управления организации, выполняющим функции учредителя.

Отчет размещается на официальном сайте ГБДОУ. Основными формами проведения всех исследований были: изучение внутренней документации ГБДОУ, в том числе материалов внешнего и внутреннего контроля ГБДОУ. Оценка состояния и результатов образовательной организации проводилась на основе динамического анализа.

Основные направления деятельности образовательной организации в 2025 году

Проект «Шаг в будущее» (магистральное направление – «Знание») направлен на обновление образовательных технологий, средств обучения, обеспечивающих реализацию АООП ДО; всестороннюю оценку качества дошкольного образования; вовлечение родителей в образовательный процесс; совершенствование процесса взаимодействия между участниками образовательных отношений через развитие социальных связей ГБДОУ с социальными партнерами района, города.

Проект «Я – россиянин» (магистральное направление – «Воспитание») направлен на создание модели развивающей среды дошкольного учреждения, способствующей решению задач патриотического и духовно-нравственного воспитания детей с ОВЗ, формирование преемственных связей между поколениями; вовлечение всех участников образовательных отношений в деятельность общественных объединений, добровольческую деятельность.

Проект «Азбука здоровья» (магистральное направление – «Здоровье») направлен на повышение компетентности педагогов в области применения здоровьесберегающих технологий, формирование стойкой мотивации на поддержание здорового образа жизни в семье, возрождение традиционного семейного воспитания здорового ребенка, укрепление внутрисемейных отношений, оздоровление семьи, ведение здорового образа жизни, приобщение всех участников образовательных отношений к ценностям здорового образа жизни, к осмысленному желанию беречь свое здоровье, заниматься физической культурой и спортом.

Проект «В мире профессий» (магистральное направление – «Профориентация») направлен на создание в ДОУ комплекса условий для развития представлений о мире профессий; привлечение родителей в образовательный процесс по вопросам ранней профориентации, повышения престижа педагогических профессий; вовлечение педагогических работников, обучающихся и их родителей в конкурсное движение, направленное на раннюю профориентацию.

Проект «Я талантлив!» (магистральное направление – «Творчество») направлен на реализацию системы выявления, поддержки и развития способностей и талантов у детей с ОВЗ во взаимодействии семьей и социальным окружением; создание адаптированных дополнительных общеразвивающих программ.

Проект «Педагогическая академия» (магистральное направление – «Педагог. Профессиональная команда») направлен на развитие системы непрерывного повышения профессионального мастерства, квалификации, уровня профессиональной активности педагогов; совершенствование системы наставничества; развитие взаимодействие в сетевых сообществах для совместного решения задач образовательной и профессиональной деятельности.

Проект «Детский сад – территория комфорта» (магистральное направление – «Климат ОУ») направлен на обеспечение эмоционального благополучия всех участников образовательного процесса; развитие службы психолого-педагогической помощи; систематизацию и совершенствование работы по организации социально-психологического сопровождения обучающихся; совершенствование форм

взаимодействия с семьями воспитанников, направленной на повышение родительской активности и ответственности родителей за воспитание детей, повышение компетентности родителей (законных представителей) в установлении партнерских отношений.

Проект «Современный детский сад» (магистральное направление – «Образовательная среда») направлен на развитие интегрированной модели развивающего образовательного пространства детского сада; цифровой образовательной среды; создание элементов «Говорящей среды»

Общие сведения об образовательном учреждении

Полное наименование образовательного учреждения	Государственное бюджетное дошкольное образовательное учреждение детский сад № 94 компенсирующего вида Невского района Санкт-Петербурга
Сокращённое наименование образовательного учреждения	ГБДОУ детский сад № 94 компенсирующего вида Невского района Санкт-Петербурга
Устав ГБДОУ	Устав государственного бюджетного дошкольного образовательного учреждения детского сада № 94 компенсирующего вида Невского района Санкт-Петербурга (Редакция № 9) (утвержден распоряжением Комитета по образованию Санкт-Петербурга 12.07.2023 № 917-р)
Лицензия ГБДОУ	Лицензия на право осуществления образовательной деятельности, регистрационный № 2861 от 29.03.2017, серия 78 ЛО 2 № 0001816, выдана бессрочно
Адрес ГБДОУ	193168 Санкт-Петербург, улица Дыбенко, дом 20 корпус 2, литер А. Фактический адрес объекта: 193168 Санкт-Петербург, улица Дыбенко, дом 20 корпус 2, литер А
Руководитель	Заведующий - Дмитриева Татьяна Алфеевна
Телефон/факс	(812) 241-40-01
Адрес электронной почты	info.ds94@obr.gov.spb.ru
Адрес сайта	http://94.dou.spb.ru/

Дата создания: 06.06.1995г (на основании внесения записи в единый государственный реестр юридических лиц).

Учредителем Образовательного учреждения является субъект Российской Федерации – город федерального значения Санкт-Петербург в лице исполнительного органа государственной власти Санкт-Петербурга – Администрации Невского района Санкт-Петербурга.

Местонахождение учредителя: 192131, Санкт-Петербург, проспект Обуховской обороны, дом 163.

Режим работы — пятидневный с 7.00 до 19.00 с 12-часовым пребыванием детей в учреждении, выходные дни – суббота, воскресенье и праздничные дни, установленные законодательством РФ.

I Аналитическая часть

1.1. Оценка образовательной деятельности и организации учебного процесса

Реализуемый уровень образования - дошкольное образование.

Форма обучения - очная.

Нормативный срок обучения - по заключению ТПППК.

Язык образования (обучения) - русский.

Численность обучающихся по реализуемым образовательным программам за счет бюджетных ассигнований федерального бюджета, бюджетов субъектов Российской Федерации

Федерации, местных бюджетов и по договорам об образовании за счет средств физических и (или) юридических лиц:

Численность обучающихся по реализуемым образовательным программам за счёт бюджетных ассигнований Санкт-Петербурга – 177 обучающихся;

Численность обучающихся по договорам об образовании, заключаемых при приёме на обучение за счёт средств физического и (или) юридического лица (далее - договор об оказании платных образовательных услуг) (в том числе с выделением численности обучающихся, являющихся иностранными гражданами) – 177 обучающихся.

Оценка образовательной деятельности проводилась по следующим показателям:

- наличие образовательных программ в соответствии с контингентом детей с ограниченными возможностями здоровья;
- наличие педагогических технологий, используемых при реализации образовательных программ;
- наличие сетевой формы реализации программ;
- наличие системы дополнительного образования;
- эффективность деятельности логопедического пункта;
- динамика состояния здоровья обучающихся.

Контингент обучающихся

В 2025 году в ГБДОУ функционировало 10 групп:

- 1 группа для детей 3-4 лет с задержкой психического развития;
- 1 группа для детей 4-5 лет с тяжёлыми нарушениями речи и нарушениями слуха;
- 1 группа для детей 4-5 лет с задержкой психического развития и нарушениями слуха;
- 1 группа для детей 5-7 лет с тяжёлыми нарушениями речи и нарушениями слуха;
- 1 группа для детей 5-6 лет с задержкой психического развития;
- 1 группа для детей 4-7 лет с тяжёлыми нарушениями речи (заикание);
- 2 группы для детей 6-7 лет с тяжёлыми нарушениями речи;
- 1 группа для детей 6-7 лет с тяжёлыми нарушениями речи и нарушениями слуха;
- 1 группа для детей 6-7 лет с задержкой психического развития.

Таблица 1

Контингент обучающихся

Тяжёлые нарушения речи	Задержка психического развития	Нарушение слуха
109	62	6

Всего ГБДОУ посещало 177 обучающихся с ограниченными возможностями здоровья в возрасте от 3 до 8 лет.

Таблица 2

Динамика контингента обучающихся на одного педагога

Общая численность обучающихся		
Год	Количество	Соотношение педагогический работник/воспитанник
2023	191	42/191
2024	189	39/189
2025	177	40/177

В 2025 году соотношение педагогический работник/воспитанник остаётся стабильным.

Таблица 3

Анализ движения воспитанников

Год	Контингент	Принято детей	Выбыло детей			
			Поступление в школу	Другое ДОУ	По другим причинам	
					Смена места жительства	По семейным обстоятельствам
2023	191	74	74	10	-	-
2024	189	102	111	1	1	-
2025	177	77	100	-	-	-

Основными причинами выбытия являются: поступление в школу и переход в другое образовательное учреждение на основании решения ТПМПК.

Специфика и форма реализации образовательных программ

Основной целью деятельности ГБДОУ является осуществление образовательной деятельности по образовательным программам дошкольного образования, присмотр и уход за детьми.

На основе Федеральной адаптированной образовательной программы утвержденной приказом Минпросвещения России от 25.11.2022 № 1028, в ГБДОУ реализуются следующие адаптированные образовательные программы:

- Адаптированная образовательная программа дошкольного образования для обучающихся с ограниченными возможностями здоровья (с тяжелыми нарушениями речи) государственного бюджетного дошкольного образовательного учреждения детского сада № 94 компенсирующего вида Невского района Санкт-Петербурга;
- Адаптированная образовательная программа дошкольного образования для обучающихся с ограниченными возможностями здоровья (с задержкой психического развития) государственного бюджетного дошкольного образовательного учреждения детского сада № 94 компенсирующего вида Невского района Санкт-Петербурга;
- Адаптированная образовательная программа дошкольного образования для обучающихся с ограниченными возможностями здоровья (с нарушениями слуха) государственного бюджетного дошкольного образовательного учреждения детского сада № 94 компенсирующего вида Невского района Санкт-Петербурга;

Также реализуются дополнительные общеразвивающие программы на бюджетной основе: «Чудеса тепличные», «Театральная студия» и дополнительные общеразвивающие программы в рамках приносящей доход деятельности.

Программы ГБДОУ направлены на:

- создание условий развития детей с ограниченными возможностями здоровья, открывающих возможности для их позитивной социализации, личностного развития;
- развитие инициативы и творческих способностей на основе сотрудничества с взрослыми и сверстниками и соответствующим возрасту видам деятельности;
- на создание развивающей образовательной среды, которая представляет собой систему условий социализации и индивидуализации детей.

Содержание Программ обеспечивает развитие личности, мотивации и способностей обучающихся с ограниченными возможностями здоровья в различных видах деятельности и охватывает следующие образовательные области:

1. Социально-коммуникативное развитие,
2. Познавательное развитие,
3. Речевое развитие,
4. Художественно-эстетическое развитие,
5. Физическое развитие.

Модель организации образовательного процесса соответствует ФГОС ДО и включает в себя совместную партнерскую деятельность взрослого и ребёнка; свободную самостоятельную деятельность детей.

Образовательная деятельность проводится по подгруппам, с учетом возрастных особенностей и уровня развития обучающихся и индивидуально. Объем образовательной нагрузки определен в соответствии с СанПиН 1.2.3685-21 «Гигиенические нормативы и требования к обеспечению безопасности и (или) безвредности для человека факторов среды обитания».

Коррекционная работа и инклюзивное образование в ГБДОУ направлены на:

- 1) обеспечение коррекции нарушений развития различных категорий детей с ограниченными возможностями здоровья, оказание им квалифицированной помощи в освоении Программы;
- 2) освоение детьми с ограниченными возможностями здоровья Программы, их разностороннее развитие с учетом возрастных и индивидуальных особенностей и особых образовательных потребностей, социальной адаптации.

Инклюзивное образование в образовательном учреждении включает специальные условия для получения образования детьми с ограниченными возможностями здоровья, в том числе механизмы адаптации, использование специальных образовательных программ и методов, специальных методических пособий и дидактических материалов, проведение групповых и индивидуальных коррекционных занятий и осуществления квалифицированной коррекции нарушений в развитии детей.

Воспитательная работа

Программа воспитания направлена на личностное развитие дошкольников и создание условий для их позитивной социализации на основе базовых ценностей российского общества через:

- формирование ценностного отношения к окружающему миру, другим людям, себе;
- овладение первичными представлениями о базовых ценностях, а также выработанных обществом нормах и правилах поведения;
- приобретение первичного опыта деятельности и поведения в соответствии с базовыми национальными ценностями, нормами и правилами, принятыми в обществе.

Воспитательная работа строится с учетом индивидуальных особенностей детей, с использованием разнообразных форм и методов, в тесной взаимосвязи воспитателей, специалистов и родителей. Основные направления воспитательной работы:

- патриотическое, «Я живу в стране Россия» (ценности Родины и природы)
- социальное, «Моя семья, мои друзья» (ценности человека, семьи, дружбы)
- познавательное, «Я познаю мир» (ценность знания);
- физическое и оздоровительное, «Я и моё здоровье» (ценность здоровья);
- трудовое, «В мире профессий» (ценность труда);
- этико-эстетическом, «В мире прекрасного» (ценности культуры и красоты).

В ходе реализации основной цели ГБДОУ постоянно совершенствуется модель воспитательно-образовательного процесса: детей-педагогов-родителей. В детском саду широко практикуются активные формы вовлечения родителей в образовательный процесс через организацию продуктивного взаимодействия педагогов, детей, родителей на основе общего дела.

В 2025 году родители активно участвовали в различных мероприятиях, направленных на объединение обучения и воспитания в целостный образовательный процесс на основе духовно-нравственных и социокультурных ценностей и принятых в обществе правил и норм поведения в интересах человека, семьи, общества (Приложение 1)

Таблица 4

Участие в мероприятиях ГБДОУ

Мероприятия	Охват обучающихся	Охват родителей	Охват семей
Проекты	81%	76%	
Праздники и досуги	90%	75%	
Детско-родительские конкурсы, выставки			81%
Олимпиады, викторины (для детей 5-7 лет)	40%		
Спортивные мероприятия	70%		
Социально-значимые акции			75%

Таким образом можно отметить, что в проектах, детско-родительских конкурсах, выставках, социально-значимых акциях участвовало 77 % от общей численности, что показывает востребованность данных мероприятий.

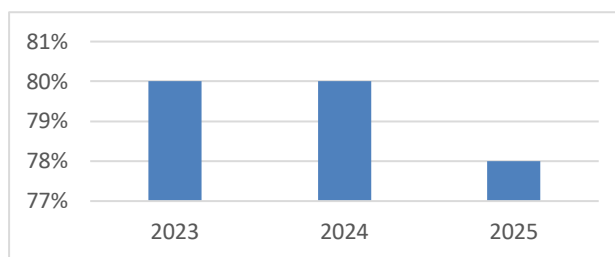


Рисунок 1. Удельный вес численности родителей, принявших участие в совместных очных и on-line мероприятиях, организованных образовательной организацией, а также в мероприятиях районного, регионального, всероссийского уровня в динамике за три года.

По сравнению с прошлыми годами количество родителей, принявших участие в различных мероприятиях, организованных образовательной организацией, а также в мероприятиях районного, регионального, всероссийского уровня, незначительно уменьшилось.

Во исполнение указа Президента РФ от 16.01.2025 г. №28 был разработан план мероприятий, приуроченных к Году защитника Отчества. Тематические мероприятия предусматривали взаимодействие со всеми участниками образовательных отношений. Дети совместно с родителями принимали участие в акциях «Открытки ветеранам», «Георгиевская лента», «Окна победы», «Собери посылку солдату», участвовали в конкурсах, посвященных 80-летию Победы; проводили спортивные праздники «Мы — будущие защитники» и т.д.

В 2025 году в ГБДОУ 60 воспитанников стали участниками Всероссийского проекта «Орлята - Дошколята». Это один из содержательных модулей программы «Орлята России», направленный на развитие начал социальной активности детей старшего дошкольного

возраста и решение задачи преемственности уровней дошкольного и начального общего образования.

В 2025 году в мини-музее «Мы помним», посвящённом 80-летию Победы в Великой Отечественной войне были дополнены экспозиции, проводились тематические беседы и мероприятия, что является важной составляющей патриотического воспитания дошкольников, формирования любви к Отечеству. В музее дети узнают про подвиг народа во время Великой Отечественной войны, как тяжело далась Победа, как отважно защищали свою Родину наши предки.

В ДОУ продолжает функционировать мини-музей кукол. Экспонаты в музее представлены по разделам «Куклы народов мира», «Петербургский бал», «Куклы-обереги». В мини-музее проводятся экскурсии для детей и мастер-классы по изготовлению кукол.

В процессе реализации направления «В мире профессий» реализуются проекты по ранней профориентации, в рамках которых родители обучающихся знакомят детей со своей профессиональной деятельностью.

В рамках реализации направления «Трудовое воспитание» на территории ГБДОУ разбиваются цветники, имеется теплица, где воспитатели совместно с детьми выращивают культурные растения, что способствует осуществлению непосредственного контакта ребенка с объектами природы. В помещении детского сада в 2025 году был создан микропарник. Работа в микропарнике даёт возможность воспитанникам наглядно убедиться, какие условия являются лучшими для развития растений.

Реализуется дополнительная образовательная программа «Чудеса тепличных». Данное направление деятельности закладывает у дошкольников основы планирования, умение ставить перед собой цель и достигать результата, приучает к ответственности, развивает любознательность и наблюдательность, помогает лучше узнать жизнь растений и их особенности. Коллективный труд способствует социально-коммуникативному, познавательному и эстетическому развитию дошкольников.

Дети принимают участие в Чемпионатах «Умения юных», «Абилимпикс» (для детей с ОВЗ) - победители.

Для выбора стратегии воспитательной работы в 2025 году проводился анализ состава семей обучающихся.

Таблица 5

Социальный статус семей обучающихся

Статус семьи	2023	2024	2025
Полная семья	174	164	146
Неполная семья	17	21	16
Многодетные	31	30	33
Семья с опекуном	1	2	1

Большинство обучающихся ГБДОУ воспитываются в полных семьях. Наблюдается уменьшение количества неполных семей и семей с опекуном, увеличение количества многодетных семей.

В течение года были организованы общие и групповые родительские собрания, на которых обсуждались задачи развития, содержание образования и цели воспитания детей в разновозрастных группах, вопросы адаптации к детскому саду, коррекционно-оздоровительные мероприятия и их родительская поддержка, профилактика детского травматизма, организация отдыха детей.

В ГБДОУ была организована система мониторинга, направленная на изучение образовательных запросов родителей (законных представителей) и оценку качества предоставляемых услуг.

В течение года родителям постоянно оказывалась методическая и консультативная помощь по актуальным проблемам развития детей дошкольного возраста, оформлялась наглядная информация для родителей, регулярно обновлялась информация на сайте ГБДОУ. Родители являлись активными участниками образовательного процесса, участвовали в совместных очных и on-line мероприятиях: детско-родительских проектах, конкурсах, выставках, досугах, развлечениях.

В процессе реализации образовательных Программ и **Проекта «Детский сад – территория комфорта» (магистральное направление – «климат ОУ»)** продолжает работу детско-родительский клуб «Все вместе», целью деятельности которого является обеспечение комплекса мер по оказанию психолого-педагогической, методической и консультационной помощи родителям детей с ограниченными возможностями здоровья. Заседания клуба представляют собой родительские встречи в различных формах: совместные занятия (дети-педагоги-родители), игровые тренинги, мастер-классы, моделирование проблемных ситуаций, где родители знакомятся с игровыми методами и приемами при организации совместной деятельности в соответствии с индивидуальными и возрастными особенностями развития детей.

В рамках реализации **проекта Программы развития Проект «Я – россиянин» (магистральное направление – «Воспитание»)** в 2025 году обучающиеся, их родители (законные представители) принимали активное участие в проектах, акциях и тематических мероприятиях посвящённых Дню победы «Открытие ветерану», «Свеча Памяти», «Окна Победы», «Стихи Победы», в акциях в поддержку СВО «Своих не бросаем» и т.д.

Также активно участвовали в акциях по безопасности «Засветись», «Скорость – не главное 2025», «Жизнь без ДТП», «Безопасные каникулы или Новый год по правилам!»; экологическая акция «Покормите птиц зимой», участие в субботниках, проект «Эколята-дошколята», акции,

По результатам 2025 года жалобы и обоснованные претензии родителей на деятельность ГБДОУ отсутствуют.

Вывод: образовательный процесс в ДОУ организован в соответствии с государственной политикой в сфере образования, ФГОС ДО, образовательными программами дошкольного образования.

В работе с родителями педагоги стремятся учитывать индивидуальные особенности семьи, 94% респондентов удовлетворены качеством образовательной деятельности. Результаты представлены в Приложении 2.

Наличие педагогических технологий, используемых при реализации образовательных программ

В ГБДОУ используются технологии взаимодействия педагогов с детьми:

- Здоровьесберегающие технологии направлены на сохранение и укрепление здоровья обучающихся;
- Технологии личностно-ориентированного взаимодействия направлены на необходимость распознавания индивидуальных особенностей каждого ребёнка, акцент делается на потребности, склонности, способности, интересы, темп развития;
- Технология диалогового обучения предполагает организацию коммуникативной развивающей среды;
- Технология проблемного обучения предполагает создание проблемных ситуаций (под руководством педагога) и активную самостоятельную деятельность по их разрешению;
- Технология развивающего обучения направлена на развитие детей, осуществляется в процессе восприятия ребёнком информации посредством различных сенсорных каналов: ориентировка в предметном окружении, обследование и изучение объектов

деятельности, систематизация представлений о свойствах и качествах предметов и т.п.;

- Технология проектного обучения предполагает составление проектов, направленных на получение детьми новых знаний;
- Технология ТИКО-моделирования направлена на развитие у детей способности и готовности к созидательному творчеству в окружающем мире;
- Дистанционные образовательные технологии предполагают оказание педагогической поддержки семьям обучающихся в удаленном доступе, помощь в подборе актуальной информации и вовлечение родителей в образовательный процесс.

В 2025 году педагоги продолжали активно использовать дистанционные образовательные технологии. Все педагоги зарегистрированы в национальном мессенджере МАХ, ведут чаты с родителями, где размещаются и обсуждаются рекомендации педагогов и специалистов детского сада по воспитанию, развитию и здоровью детей.

Также создан и активно используется канал детского сада в Мах https://max.ru/id7811066372_gos, где публикуется информация, новости, анонсы мероприятий, фото- и видеотчёты о буднях и праздниках, успехах и достижениях детей на конкурсах, соревнованиях, фестивалях.

В группе ВК <https://vk.com/gbdou94spb> воспитатели и специалисты ГБДОУ размещают учебно-методический материал в доступном и понятном для родителей и воспитанников формате, в виде обучающих презентаций и мастер-классов для детей. Педагоги привлекают детей и родителей к участию в совместных творческих конкурсах, акциях и флэшмобах различного уровня в дистанционном формате. Организуются on-line выставки детских творческих работ.

Организация образовательной деятельности обучающихся с ограниченными возможностями здоровья

В ГБДОУ созданы условия для детей с ограниченными возможностями здоровья:

- наличие отдельных помещений для занятий со слабослышащими детьми, для детей с задержкой психического развития;
- компьютерная программа «Класс слухоречевой реабилитации» для детей с нарушениями слуха;
- компьютерные игры «Поговорим 1,2», «Учимся говорить»;
- радиокласс (радиомикрофон) «Сонет-РСМ»;
- интерактивный детский стол сенсорный с экраном;
- комплекс интерактивной системы «Играй и развивайся»;
- программно-тренажерный комплекс БОС;
- световые песочные столы.

Для детей с задержкой психического развития и детей с нарушениями слуха составляется индивидуальный образовательный маршрут, который является одним из основных механизмов, обеспечивающих освоение Программы на основе индивидуализации ее содержания с учетом особенностей и образовательных потребностей конкретного обучающегося, в соответствии с требованиями Федерального государственного образовательного стандарта дошкольного образования.

Коррекционно-развивающая работа осуществляется согласно плану работы ГБДОУ.

В ГБДОУ функционирует Служба психолого-педагогического сопровождения, целью деятельности которой является организация психолого-педагогического, медицинского и социально-педагогического сопровождения образовательного процесса путем реализации комплекса диагностических, коррекционно-развивающих и

просветительских мероприятий, направленных на создание условий для успешного развития, обучения и социализации личности обучающихся с ОВЗ.

- Система комплексной коррекционно-развивающей работы с обучающимися
- психолого-педагогический консилиум (рекомендации по образовательной программе, рекомендации по индивидуальному маршруту обучения);
 - создание специальных условий обучения и воспитания;
 - коррекционная работа специалистов:
 - педагога-психолога
 - учителей-дефектологов
 - учителей-логопедов
 - тьюторов
 - музыкальных руководителей
 - инструктора по физической культуре
 - инструктора по физической культуре по плаванию
 - коррекционная работа воспитателей по рекомендациям специалистов.

Специалисты службы сопровождения (старший воспитатель, педагог-психолог, учителя-дефектологи, учителя-логопеды, тьюторы, музыкальные руководители, инструкторы по физической культуре, медсестра, врач) взаимодействуют с родителями обучающихся, в целях осуществления целостного развития личности ребенка и коррекции имеющихся у него проблем. Для работы с родителями использовались следующие формы:

- информационно-коммуникационные технологии (сайт, электронная почта, группы в ВК, чаты в МАХ);
- индивидуальные беседы с родителями;
- психолого-педагогическое консультирование детей, родителей и педагогических работников;
- родительские собрания;
- проведение семинаров для родителей;
- мастер-классы для родителей, обучение родителей игровым приемам и занятиям;
- проведение открытых мероприятий специалистов

Вывод: коррекционно-развивающая работа для детей с ОВЗ организована в соответствии с требованиями, предъявляемыми действующим законодательством к дошкольному образованию и направлена на реализацию программ ГБДОУ, сохранение и укрепление здоровья обучающихся, квалифицированную коррекцию и предоставление равных возможностей для полноценного развития каждого ребенка.

Целостная система образования и психолого-педагогического сопровождения обучающихся, созданная в ГБДОУ, способствует гармоничному развитию, эмоциональному благополучию и социализации детей.

Сетевая форма реализации Программ

Таблица 6

Сотрудничество с организациями

№ п/п	Название организации	Направление деятельности
Наука и образование		
1.	Отдел Образования Невского района Санкт-Петербурга	<ul style="list-style-type: none"> ➤ Распространение педагогического опыта ➤ Повышение квалификации педагогических работников
2.	Информационно-методический центр Невского района	
3.	Центр психолого-педагогической, медицинской и социальной помощи Невского района (ГБУ ДО ЦППМСП)	

4.	Опорный Центр поддержки инклюзивного образования (ОЦ ПИО) ГБОУ школы № 34 Невского района Санкт-Петербурга	<ul style="list-style-type: none"> ➤ Участие в семинарах, научно-практических конференциях, форумах, методических объединениях и др. ➤ Консультирование ➤ Совместные мероприятия
5.	Ленинградский областной институт развития образования (ЛОИРО)	
6.	Институт дефектологического образования и реабилитации Российского государственного педагогического университета имени А.И. Герцена (РГПУ им. А.И. Герцена)	
7.	Ленинградский государственный университет имени А.С. Пушкина (ЛГУ им. А.С. Пушкина)	
8.	Санкт-Петербургская академия постдипломного педагогического образования (АППО)	
9.	Образовательные организации СПб	
Учреждения здравоохранения, культуры, отдыха и спорта		
10.	СПб ГБУЗ «Детская городская поликлиника № 62»	Проведение профилактических осмотров, вакцинация, оказание консультативной помощи
11.	СПб ГБУ Дом культуры «Рыбацкий»	Участие обучающихся и их родителей (законных представителей) в конкурсах, выставках, фестивалях и др.
12.	КДЦ «Троицкий»	
13.	ГБУДО ДТЦ «Театральная семья»	
14.	Центр спорта Невского района	Оказание спортивных и оздоровительных услуг
15.	СПб ГБУ «Невская ЦБС»	Проведение мероприятий для обучающихся
16.	Библиотека № 5 им. Н. Рубцова	

В рамках реализации проекта Программы развития «Педагогическая академия» (магистральное направление – «Педагог. Профессиональная команда») ГБДОУ является базой практики для студентов РГПУ им. А.И. Герцена, обучающихся в Институте дефектологического образования и реабилитации и на факультете коррекционной педагогики Ленинградского государственного университета имени А. С. Пушкина (ЛГУ им. А. С. Пушкина).

Вывод: сотрудничество с учреждениями культуры, образования позволяет расширять образовательное пространство ГБДОУ.

Функционирование и развитие системы дополнительного образования

В ГБДОУ организованы дополнительные платные образовательные услуги на основании лицензии № 2861 от 21.03.2017 с целью:

- создания эффективной системы, направленной на обеспечение условий для воспитания, развития, социального становления и самореализации детей;
- удовлетворения спортивных, творческих, культурных, образовательных потребностей детей;
- повышения уровня оплаты труда работников ГБДОУ;
- совершенствования материально - технической базы Учреждения.

Платные дополнительные образовательные услуги оказываются обучающимся за рамками общеобразовательных программ на договорной основе.

В 2025 году дополнительные общеразвивающие программы реализовались по трём направлениям: художественному, физкультурно-спортивному, краеведческому.

Содержание дополнительных образовательных программ направлено на:

- создание условий для развития личности и субъектности ребенка;
- развитие мотивации личности к познанию и творчеству;

- интеллектуальное развитие личности ребенка;
- создание условий для физического развития и укрепления здоровья.

Результаты работы с детьми по дополнительным общеразвивающим программам оформляются в виде выставок, фотоколлажей, презентаций, совместных проектов с родителями.

Таблица 7

Платные дополнительные образовательные услуги

№ п/п	Наименование	Кол-во занятий в месяц	Возраст
1.	Изостудия «Юный художник»	4	4-7 лет
2.	«Раннее обучение плаванию»	4	5-7 лет
3.	«Ступеньки музыкального развития»	8	5-7 лет
4.	«Спортивные танцы»	8	3-7 лет
5.	«Магия песка»	4	4-7 лет
6.	«Обучение детей дошкольного возраста игре в шахматы»	8	5-7 лет
7.	«Первые шаги в каллиграфию»	4	5-7 лет
8.	«Дзюдо»	8	4-7 лет
9.	«Основы игры в баскетбол»	8	6-7 лет
11.	Музыкальный лекторий «Пикколо»	1	3-7 лет

Перечень дополнительных платных образовательных услуг был сформирован на основе изучения запроса обучающихся и их родителей (законных представителей).

Таблица 8

Востребованность дополнительных платных образовательных услуг

№ п/п	Название	Количество обучающихся 2025 год	
		январь-май	сентябрь-декабрь
1.	Изостудия «Юный художник»	31	21
2.	«Раннее обучение плаванию»	52	27
3.	«Ступеньки музыкального развития»	21	20
4.	«Спортивные танцы»	42	27
5.	«Магия песка»	22	26
6.	«Обучение детей дошкольного возраста игре в шахматы»	17	13
7.	«Первые шаги в каллиграфию»	18	11
8.	«Дзюдо»	13	14
9.	«Основы игры в баскетбол»	17	13
10.	«Прогулки по городу»	11	-
11.	Музыкальный лекторий «Пикколо»	170	169

В ГБДОУ были созданы краткосрочные программы дополнительного образования, которые вошли в реестр сертифицированных программ Санкт-Петербурга. В 2025 году реализованы программы «Прогулки по городу», «Самоделкин», «Студия ритмопластики «Искорки» (52 сертификата), 2 адаптированные программы дополнительного образования вошли в реестр сертифицированных программ Санкт-Петербурга и планируются к реализации в 2026 году.

Вывод: дополнительные платные образовательные услуги остаются востребованными для большинства обучающихся ГБДОУ. Наблюдается интерес заказчика

к системе дополнительного образования, которое позволяет создать условия для свободного выбора интересующего направления и обеспечивает развитие творческих, интеллектуальных, спортивных способностей детей в соответствии с индивидуальными запросами. В 2026 году планируются к реализации краткосрочные сертифицированные программы дополнительного образования.

Логопедический пункт

Логопедический пункт действует на основании Положения о Логопедическом пункте ГБДОУ детского сада № 94 компенсирующего вида Невского района Санкт-Петербурга. Для организации работы логопедического пункта в штатном расписании ГБДОУ имеется 1 ставка по должности «учитель-логопед» на 25 детей с нарушением произношения отдельных звуков, фонетическим недоразвитием речи. Общее количество воспитанников на 1 ставку учителя-логопеда в течение года составляет 25 человек.

В рамках организации деятельности логопедического пункта Образовательным учреждением предоставляется государственная услуга в сфере образования «Оказание коррекционно-развивающей помощи детям, имеющим нарушения речевого развития (нарушение произношения отдельных звуков), в возрасте от 5 до 7 лет», имеющих заключение психолого-медико-педагогической комиссии.

Зачисление обучающихся производится на основании решения территориальной психолого-медико-педагогической комиссии.

Основные направления деятельности логопедического пункта: диагностическое; коррекционно-развивающее; информационно-методическое (организация консультативной помощи родителям ребёнка). Продолжительность коррекционно-развивающей работы с ребёнком составляет от 3-х до 6-ти месяцев. Основные формы работы: индивидуальные коррекционно-развивающие занятия.

Таблица 9

Логопедический пункт

Год	Количество обучающихся в течение года	Количество выпущенных с чистой речью	Продление
2023	26	26	-
2024	26	26	-
2025	25	25	-

Количество обучающихся, выпущенных с чистой речью составляет 100%

Вывод: коррекционно-развивающая работа учителей-логопедов по оказанию логопедической помощи дошкольникам, имеющим нарушения в произношении отдельных звуков, является эффективной.

Динамика состояния здоровья обучающихся

Таблица 10

Распределение детей по группам здоровья

Группа здоровья	2023 год		2024 год		2025 год	
	Абсол.	%	Абсол.	%	Абсол.	%
I	5	2,6	2	1,05	11	6
II	150	79,1	164	86,3	142	77,6
III	28	14,7	12	6,3	19	10,4
IV	-	-	-	-	-	-
V	8	4,2	12	6,3	11	6

Всего детей	191		189		183	
--------------------	-----	--	-----	--	-----	--

Большинство детей имеет вторую группу здоровья. Значительно увеличилось количество детей с III и V группой здоровья, что можно объяснить спецификой ГБДОУ.

Таблица 11

Острая заболеваемость детей ГБДОУ № 94 в 2023 – 2025

Наименование	2023		2024		2025	
	Абс.	Показ.	Абс.	Показ.	Абс.	Показ.
ОКИ	2	10,4	2	10,3	3	16,4
Ветряная оспа	2	10,4	19	100	1	5,5
ОРИ	287	1495	276	1452	269	1470
Острый тонзиллит	2	10,4	2	10,5	2	10,9
Грипп	2	10,4	-	-	1	5,5
Пневмония	-	-	3	15,7	-	-
Всего	295	1499	303	1593,9	276	1508,2

В 2025 году наблюдается снижение заболеваемости острыми респираторными инфекциями и ветряной оспой.

Развитие здоровьесберегающей среды

Виды здоровьесберегающих технологий, используемых в ГБДОУ:

I. Физкультурно-оздоровительные технологии в дошкольном образовании – технологии, направленные на физическое развитие и укрепление здоровья ребенка:

- развитие физических качеств;
- развитие двигательной активности;
- становление физической культуры дошкольников.

Реализация этих технологий осуществляется специалистами по физической культуре и воспитателями ДОУ в условиях специально организованных форм оздоровительной работы. Отдельные приемы технологий широко используются педагогами дошкольного образования в разных формах организации педагогического процесса:

- на занятиях;
- в режимных моментах;
- в ходе педагогического взаимодействия взрослого с ребенком;
- в свободной деятельности детей.

II. Технологии сохранения и стимулирования здоровья: социально-оздоровительные технологии, закаливание, пальчиковая гимнастика, гимнастика для глаз; артикуляционная гимнастика, дыхательная гимнастика, профилактика плоскостопия, фитнес технологии. Коррекционные технологии: технологии музыкального воздействия; технологии воздействия цветом; нейроигры.

III. Технологии обучения здоровому образу жизни: самомассаж; проблемно-игровые технологии; коммуникативные игры; биологическая обратная связь (БОС).

В учреждении созданы оптимальные условия для охраны и укрепления здоровья детей, их физического и психического развития:

- система оздоровительной работы с детьми (закаливание: воздушные ванны, солнечные ванны, ходьба по массажным коврикам, «сухое» обтирание полотенцем, босохождение по ребристой поверхности и дорожке здоровья, бодрящая гимнастика, утренняя гимнастика, гимнастика для глаз, плавание в бассейне);

- проводятся физиотерапевтические процедуры и массаж по индивидуальным показаниям;
- организованы консультации для родителей по профилактике заболеваний;
- оформлена наглядная агитация для родителей.

В образовательном учреждении имеется оборудованный инвентарем физкультурный зал и бассейн. Врач ГБДОУ регулярно контролирует условия проведения занятий в физкультурном зале и в бассейне: санитарное состояние, температурный режим и режим проветривания, исправность инвентаря, микроклимат, соблюдение графика бактериальных и химических анализов, смывов на БГКП, паразитологических и микробиологических анализов воды; соответствие одежды и обуви, физическую нагрузку, проводит осмотр и допуск детей для занятий в бассейне, наблюдает за состоянием детей.

Выводы по направлению «Оценка образовательной деятельности и организация образовательного процесса»:

- образовательный процесс в ГБДОУ организован в соответствии с государственной политикой в сфере образования, ФГОС ДО, образовательными программами дошкольного образования;
- в ГБДОУ созданы условия для личностного развития дошкольников с учетом их индивидуальных и возрастных особенностей;
- коррекционно-развивающая работа для детей с ОВЗ организована в соответствии с требованиями, предъявляемыми действующим законодательством к дошкольному образованию и направлена на реализацию программ ГБДОУ, сохранение и укрепление здоровья обучающихся, квалифицированную коррекцию и предоставление равных возможностей для полноценного развития каждого ребенка;
- целостная система образования и психолого-педагогического сопровождения обучающихся, созданная в ГБДОУ, способствует гармоничному развитию, эмоциональному благополучию и социализации детей.
- воспитательная работа строится в тесной взаимосвязи с родителями и носит личностно-развивающий и гуманистический характер взаимодействия всех участников образовательного процесса, реализуется в различных формах (совместные проекты, акции, тематические мероприятия);
- созданы условия для развития комплекса мер по психолого-педагогической, методической и консультационной помощи родителям;
- сетевое взаимодействие с учреждениями культуры, образования позволило расширять образовательное пространство ГБДОУ;
- в ГБДОУ созданы условия для развития интересов, инициативы, самостоятельности, способностей детей в соответствии с целевыми ориентирами;
- дополнительные платные образовательные услуги способствуют оздоровлению и развитию творческого потенциала каждого ребенка и остаются востребованными для большинства обучающихся ГБДОУ, в 2026 году планируются к реализации краткосрочные сертифицированные программы дополнительного образования;
- коррекционно-развивающая работа учителей-логопедов на логопедическом пункте является эффективной;
- в 2025 году наблюдается снижение заболеваемости острыми респираторными инфекциями и ветряной оспой.

Перспективы развития на 2026 год:

- продолжать обеспечивать психолого-педагогическую поддержку семьи и повышать компетентность родителей в вопросах воспитания и образования детей;

- продолжать интегрировать семью и дошкольное учреждение в единый образовательный процесс, вовлекать родителей в воспитание детей, проводить совместные мероприятия;
- продолжать привлекать участников образовательных отношений к использованию национального мессенджера МАХ;
- продолжать создавать условия для трудового и духовно-нравственного воспитания обучающихся;
- продолжать работу по ранней профориентации обучающихся;
- усилить комплекс мероприятий по профилактике заболеваемости.

1.2. Оценка системы управления образовательной организацией

Оценка системы управления образовательной организацией проводилась по следующим показателям:

- соответствие деятельности дошкольной образовательной организации требованиям законодательства;
- использование информационно-коммуникационных технологий в управлении;
- выполнение государственного задания на оказание государственных услуг (выполнение работ);
- эффективность реализации мероприятий по обеспечению комплексной безопасности образовательной организации;
- участие в инновационной деятельности.

Структура управления Образовательным учреждением

Управление Образовательным учреждением осуществляется в соответствии с действующим законодательством и Уставом.

Управление Образовательным учреждением строится на принципах единоначалия и коллегиальности. Единоличным исполнительным органом Образовательного учреждения является руководитель Образовательного учреждения – заведующий Образовательным учреждением.

Коллегиальными органами управления Образовательным учреждением являются: Общее собрание работников Образовательного учреждения, Педагогический совет Образовательного учреждения, Управляющий совет Образовательного учреждения.

В целях учета мнения родителей (законных представителей) обучающихся и педагогических работников по вопросам управления Образовательным учреждением и при принятии Образовательным учреждением локальных нормативных актов, затрагивающих их права и законные интересы, по инициативе родителей (законных представителей) обучающихся и педагогических работников в Образовательном учреждении создан Совет родителей (законных представителей) обучающихся.

В целях урегулирования разногласий по вопросам реализации права на образование, в том числе в случаях возникновения конфликта интересов педагогического работника, применения локальных нормативных актов, в Образовательном учреждении создана Комиссия по урегулированию споров между участниками образовательных отношений.

Структура управления ГБДОУ носит линейно-функциональный характер и предполагает делегирование полномочий между всеми управленческими звеньями, позволяя тем самым добиться демократического стиля управления.

В систему управления включены информационно-коммуникационные технологии, обеспечивающие качественное управление образовательным процессом. Технологии результативного управления обеспечивают комплексное использование всех имеющихся ресурсов и условий.

В ДОУ разработаны локальные акты, регламентирующие:

- управление образовательной организацией;
- организационные аспекты деятельности образовательной организации;
- особенности организации образовательного процесса;
- оценку и учет образовательных достижений обучающихся;
- условия реализации образовательных программ;
- права, обязанности, меры социальной поддержки обучающихся;
- права, обязанности и ответственность работников образовательной организации;
- образовательные отношения;
- открытость и доступность информации о деятельности образовательной организации;
- оплату труда работников образовательной организации;
- организацию питания в образовательной организации.

Открытость и доступность информации об ГБДОУ обеспечивает официальный сайт <http://94.dou.spb.ru/> и официальная группа в ВК [ГБДОУ № 94 Невского района Санкт-Петербурга \(vk.com\)](https://vk.com/gbdou94), имеющая статус «Госорганизация», канал детского сада в Мах https://max.ru/id7811066372_gos. Официальный сайт ГБДОУ содержит информацию в соответствии с Постановлением правительства РФ от 20 октября 2021 г. № 1802 «Правила размещения на официальном сайте образовательной организации в информационно-телекоммуникационной сети «Интернет» и обновления информации об образовательной организации», также доступность взаимодействия с получателями образовательных услуг обеспечивается по телефону (812) 241-40-01, по электронной почте info.ds94@obr.gov.spb.ru, через интернет-приёмную официального сайта <http://94.dou.spb.ru/>, где имеется возможность вносить предложения, оставлять замечания и отзывы о работе ГБДОУ.

Формирование и развитие организационной культуры образовательной организации достигается:

- совершенствованием нормативно-правовой базы ОУ (создание локальных актов, учитывающих особенности ОУ)
- работой над формированием корпоративной культуры (корпоративные курсы, семинары практикумы, педагогические советы).

Вывод: система управления ГБДОУ оценивается как эффективная и позволяет учесть мнение работников и всех участников образовательных отношений.

Информационно-коммуникационные технологии в управлении

Внедрение современных информационных технологий в процесс разработки, реализации и контроля управленческих решений образовательного учреждения позволяет повысить такие показатели, как: экономия времени, денежных средств, ускорение процессов обработки данных, повышается степень обоснованности принятия управленческих решений, повышение интеллектуального потенциала.

Администрация ГБДОУ активно использует ИКТ – технологии в следующих сферах:

- организация автоматизированного рабочего места (АРМ) субъектов управления;
- разработка структуры и содержания электронного информационного банка ГБДОУ;
- моделирование автоматизированной информационной системы (АИС) ГБДОУ;
- проектирование баз данных ДОУ по направлениям его деятельности (АИС);

- получение необходимой информации с помощью методов и средств электронного сбора (информационные ресурсы сети Internet, коммуникационные и информационные ресурсы ГБДОУ);
- организация обработки собранной информации с помощью аналитических процедур и средствами электронного банка ГБДОУ;
- формирование и передача воздействующей информации на различных носителях (бумажных, электронных).

ГБДОУ имеет доступ к сети Internet, свой сайт и электронный почтовый ящик.

Вывод: использование информационно-коммуникационных технологии в управлении позволяет обеспечить оптимальное функционирование и дальнейшее устойчивое развитие системы дошкольного образования, повысить её качество и культуру, создать резервы для работы учреждения в режиме развития.

Выполнение государственного задания на оказание государственных услуг

1. Выполнение основных программ дошкольного образования – 100%.
2. Присмотр и уход – группа полного дня – 100%
3. Коррекционно-развивающая, компенсирующая и логопедическая помощь обучающимся – 100%.

Вывод: государственное задание на оказание государственных услуг выполнено полностью.

Мероприятия по обеспечению комплексной безопасности образовательной организации

Организация безопасного режима в ГБДОУ

Для обеспечения безопасности дошкольное учреждение оборудовано специальной системой:

- кнопкой «Тревожной сигнализации» (экстренный вызов наряда полиции),
- автоматической пожарной сигнализацией (АПС),
- первичными средствами пожаротушения,
- заключен контракт с ООО «Охранное предприятие «АНТЕЙ-Секьюрити»
- ✓ Разработан паспорт безопасности с целью антитеррористической безопасности учреждения.
- ✓ Контрольно – пропускной режим обеспечивается через переговорное устройство домофона.
- ✓ Допуск в здание осуществляется на основании документов (родителей воспитанников, персонала ГБДОУ) или документов, удостоверяющих личность. Ведется журнал учета посетителей.
- ✓ Въезд на территорию учреждения разрешен только служебному транспорту, доставляющему продукты питания, оборудование или аварийной службе.

В целях обеспечения безопасности в учреждении ведется профилактическая работа с персоналом и детьми по предупреждению (предотвращению) чрезвычайных ситуаций, в т.ч. проведение:

- инструктажей о действиях сотрудников и обучающихся ГБДОУ при угрозе или возникновении чрезвычайных ситуаций или стихийных бедствий;
- учебных объектовых тренировок по эвакуации персонала и обучающихся при угрозе чрезвычайной ситуации;
- занятий, досугов, бесед по ОБЖ с обучающимися.

В учреждении оформлены информационные стенды по правилам пожарной безопасности, антитеррористической безопасности, правилам дорожного движения.

Информация по обеспечению безопасности в учреждении представлена на [официальном сайте ГБДОУ №94 http://94.dou.spb.ru/](http://94.dou.spb.ru/)

Разработаны, изучены персоналом и применяются в работе инструкции по Пожарной безопасности, антитеррористической защищенности, гражданской обороне, охране труда и технике безопасности.

Созданы и функционируют общественные комиссии (комиссия по чрезвычайным ситуациям, по охране труда). Назначены ответственные работники за состояние пожарной безопасности во всех помещениях здания и на территории.

Санитарно-гигиеническая безопасность

В целях профилактики возникновения и распространения инфекционных заболеваний и пищевых отравлений в ГБДОУ медицинские работники проводят:

- осмотры детей при поступлении в ГБДОУ с целью выявления больных, в т.ч. на педикулез;
- организуют работу профилактических осмотров обучающихся и проводят профилактические прививки;
- распределяют детей на медицинские группы для занятий по физкультуре
- информируют руководителя, воспитателей и специалистов о состоянии здоровья детей;
- следят за санитарно-гигиеническим состоянием детского сада, работой пищеблока и прохождением диспансеризации сотрудников;
- при необходимости проводят санитарно-гигиенические и противоэпидемические мероприятия.

Важное значение в профилактике острых респираторных заболеваний имеет строгое соблюдение санитарно-гигиенических норм и создание оптимальных условий для правильного развития и воспитания детей, что достигается совместными усилиями администрации, педагогического и медицинского персонала учреждения.

Жалобы от участников образовательных отношений в 2025 году отсутствуют.

Вывод: мероприятия по обеспечению комплексной безопасности образовательной организации реализованы в полном объеме.

Независимая оценка качества образовательной деятельности

В целях оценки качества образования в 2025 году было проведено анкетирование родителей. Информация и анкета опубликованы на официальном сайте образовательного учреждения.

Результаты анкетирования родителей (законных представителей)

Анкетирование родителей проводилось по следующим критериям:

- оценка доброжелательности и вежливости работников организации (вопрос 1);
- удовлетворенность компетентностью работников организации (вопрос 2);
- удовлетворенность материально-техническим обеспечением организации (вопрос 3);
- удовлетворенность качеством образования (вопрос 4);
- готовность рекомендовать данную организацию родственникам и знакомым (вопрос 5).

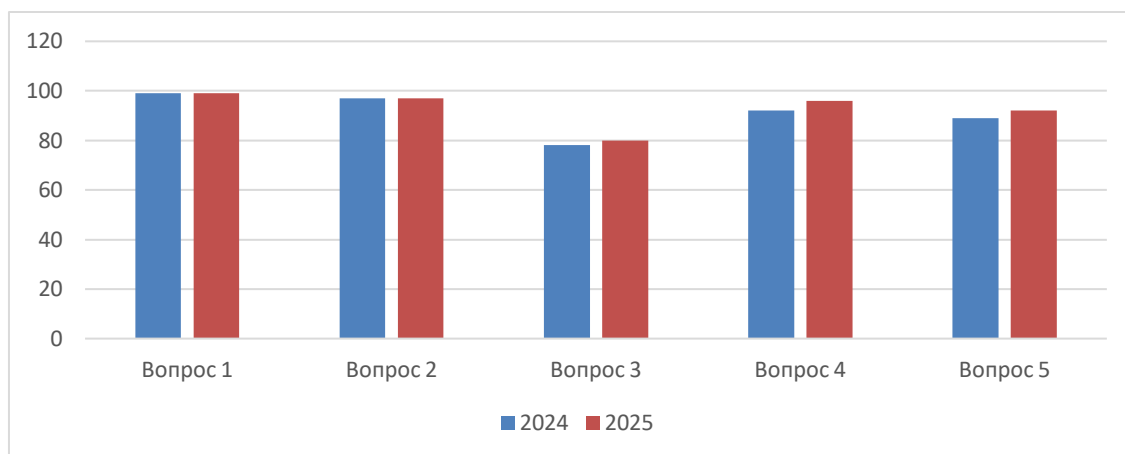


Рисунок 2. Сравнительная характеристика результатов анкетирования родителей (законных представителей)

Наблюдается увеличение удовлетворённости родителей качеством образования. Результаты анализа анкетирования рассматриваются как индикатор эффективной деятельности образовательного учреждения.

Доля родителей (законных представителей), удовлетворенных качеством образования в 2025 году, составила 92,8 %.

Участие в инновационной деятельности Основные достижения ГБДОУ за 2025 год

ГБДОУ является организатором районного интерактивного семинара «ФОРМ ДО: направления трудовой деятельности дошкольника, где педагоги представили доклад на тему «Методы и приемы трудового воспитания» «Проект «Чудеса тепличные» Опыт педагогов также был представлен на:

- городском семинаре «Сказочный сюжет как основа логопедической практики с детьми ТНР» «Использование сказки и сказочных персонажей для развития высших психических функций у детей с ЗПР»;
- РМО учителей-логопедов и учителей-дефектологов «Нейродинамические игры и упражнения как средство развития высших психических функций и речи у детей с ОВЗ»;
- городском семинаре «Педагогическая мастерская» «Воспитание ребенка в условиях современного мира. Ранняя профилактика экранной зависимости «Перезагрузка детства: возвращение детей из цифрового мира в реальный»;
- РМО заместителей заведующих, старших воспитателей «Использование Добробусин в работе педагога по нравственному воспитанию в группе детей с заиканием»;
- районных курсах повышения квалификации «Условия развивающей среды для успешного развития речи детей. Речевой уголок» «Организация коррекционно-образовательной среды в логопедической группе. Логопедический уголок»;
- районной ярмарке педагогических идей «Цифровой форсайт» в рамках проекта Программы развития Невского района «Траектория развития от А до Я» «Нейросети в действии - создание контента для привлечения подписчиков в группу ВК»

В процессе реализации образовательных Программ и **Проекта «Я талантлив!» (магистральное направление – «Творчество»)** в 2024-2025 учебном году для обучающихся дошкольных образовательных организаций была проведена районная

олимпиада по познавательному и речевому развитию «Невский дошколенок – ТИКО-2024». Учредители Олимпиады - администрация Невского района и ИМЦ Невского района. Соорганизаторами Олимпиады являлись детские сады Невского района №№ 92, 94, 131.

В 2024-2025 учебном году в рамках реализации проекта «Мастерская личного успеха» Программы развития Невского района ГБДОУ №№ 94 и 131 являлись организаторами Районного конкурса чтецов «Детская ЛиРа» для обучающихся с ограниченными возможностями здоровья в дошкольных образовательных организациях Невского района Санкт-Петербурга.

В 2024-2025 учебном году:

- педагог – победитель районного конкурса педагогических достижений «Мир в твоих руках», номинация «Воспитатель года»;
- воспитатели – лауреаты районного конкурса методических разработок «ПРО ФИНАНСЫ»;
- воспитатели – победители открытого городского конкурса методических разработок «Калейдоскоп профессий».

Вывод: созданная система управления соответствует целям и содержанию работы учреждения, работает эффективно, дает устойчивые положительные результаты в реализации приоритетных направлений ГБДОУ и в решении важных вопросов, касающихся совершенствования образовательной деятельности учреждения.

Выводы по направлению «Оценка системы управления образовательной организацией»:

- ГБДОУ функционирует в соответствии с нормативными документами в сфере образования РФ;
- принятые управленческие решения позволяют достигать целей в области качества дошкольного образования в соответствии с нормативными требованиям, социальными и личностными ожиданиями участников образовательного процесса;
- деятельность коллегиальных органов управления ГБДОУ позволяет регулировать и совершенствовать воспитательно-образовательный процесс с целью предоставления качественных услуг по реализации адаптированных основных образовательных программ дошкольного образования;
- мероприятия по обеспечению комплексной безопасности образовательной организации реализованы в полном объеме.

Перспективы развития на 2026 год:

- проводить мониторинг нормативно-правовой базы в соответствии с законодательства Российской Федерации и своевременно вносить изменения в документооборот ГБДОУ;
- продолжать принимать активное участие в распространении педагогического опыта работы педагогов ГБДОУ.

1.3. Оценка содержания и качества подготовки обучающихся

Оценка содержания и качества подготовки обучающихся проводилась по следующим показателям:

- анализ результатов освоения образовательных программ;
- участие обучающихся в конкурсах.

Организация и проведение текущего контроля в 2025 году

Освоение образовательных программ дошкольного образования ГБДОУ не сопровождается проведением промежуточных аттестаций и итоговой аттестации обучающихся. При реализации программ ГБДОУ педагогами, в рамках педагогической диагностики (оценки индивидуального развития детей дошкольного возраста, связанной с оценкой эффективности педагогических действий и лежащей в основе их дальнейшего планирования), проводилась оценка индивидуального развития детей. Результаты педагогической диагностики (мониторинга) использовались исключительно для решения следующих образовательных задач: индивидуализации образования (в том числе поддержки ребенка, построения его образовательной траектории или профессиональной коррекции особенностей его развития) и оптимизации работы с группой детей.

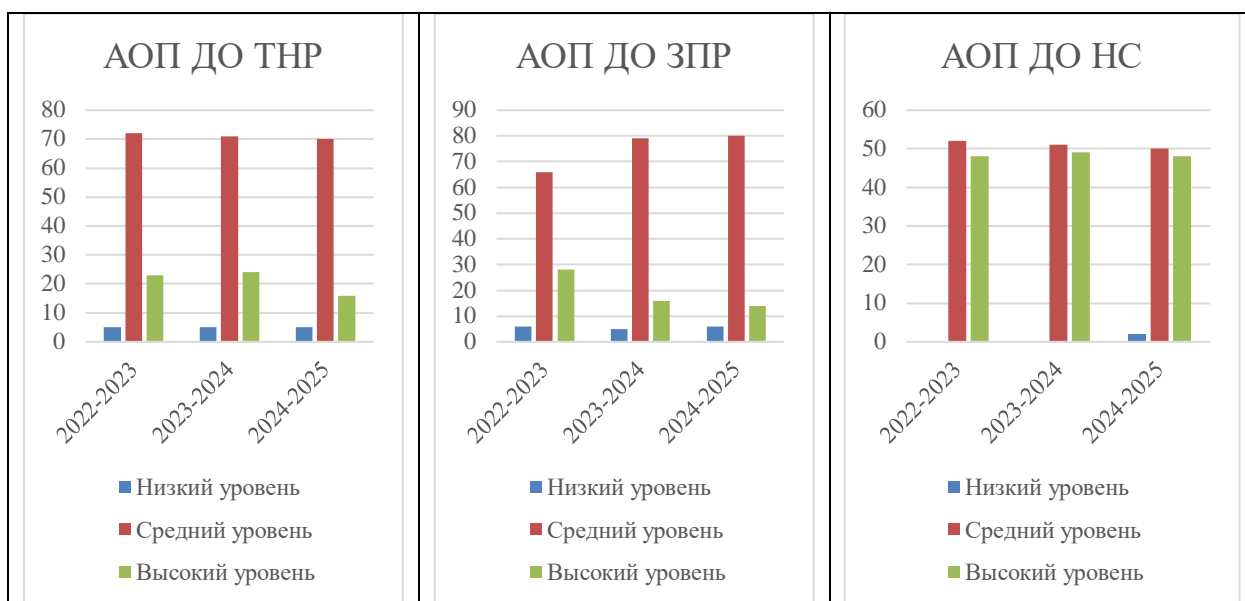


Рисунок 3. Результаты освоения АООП ДО

Вывод: сравнение данных результатов мониторинга показывает, что в 2025 году показатель освоения обучающимися программ остаётся на среднем и высоком уровне.

Таблица 12
Эффективность коррекционно-развивающей работы за 2025-2026 учебный год
(по состоянию на 31 мая 2025 года)

Выпущено в ГБОУ, реализующие программы								
75 ТНР			8 ЗПР				5 НС	
ООП НОО		АООП НОО 5.1/5.2 (ТНР)	АООП НОО 7.1/7.2 (ЗПР)	ООП НОО	АООП НОО 7.1/7.2 (ЗПР)	АООП НОО 5.1/5.2 (ТНР)	ООП НОО	АООП НОО 2.1/2.2 (НС)
учитель-логопед не требуется	учитель-логопед требуется							
46	19	9	1	3	4	1	3	2

Таблица 13

Результативность коррекционно-развивающей логопедической работы

Начало года/уровень			Конец года/уровень		
Низкий %	Средний %	Высокий %	Низкий %	Средний %	Высокий %
44	56	0	7	51	42

Анализ коррекционно-развивающей работы показал, что у обучающихся ГБДОУ:

- отмечается положительная динамика в коррекции развития;
- задачи коррекции речевого развития решены и намеченные цели достигнуты;
- дети показывают достаточный уровень освоения Программ;
- отмечаются устойчиво положительные результаты логопедической работы: большинство воспитанников перешли на более высокий уровень показателей общего и речевого развития.

Вывод: реализация образовательной деятельности в обогащённой развивающей предметно-пространственной среде с использованием современных образовательных технологий способствует достижению положительной динамики в коррекции речевого развития обучающихся.

Диагностика развития личностных качеств показала положительную динамику у большинства детей.

Полученные в ходе мониторинга результаты демонстрируют положительные изменения в развитии интегративных качеств обучающихся, что свидетельствует об эффективности работы педагогов ГБДОУ.

С согласия родителей (законных представителей) для решения задач психологического сопровождения и проведения квалифицированной коррекции развития детей педагоги-психологи проводили психологическую диагностику психологической готовности детей к школе.

Таблица 14

Результаты психологической готовности детей к школе

	Готовы	Условно готовы	Не готовы
Начало года	24 %	40 %	36 %
Конец года	71%	27 %	2 %

Сравнительный анализ данных на начало и конец учебного года показал, что отмечается положительная динамика в развитии восприятия, мыслительных операций, воображения, показателей внимания и памяти, в развитии речи; наблюдается повышение уровня общей осведомленности об окружающей действительности; в формировании у детей регуляторного компонента деятельности в целом (работоспособность, умение работать в соответствии с инструкцией, умение самостоятельно действовать по образцу и осуществлять контроль)

Вывод: сравнительный анализ результатов мониторинга (педагогического наблюдения) в начале и в конце учебного года позволяет сделать вывод о положительной динамике развития детей по всем образовательным областям, в частности, отмечается стабильная динамика в коррекции речевого развития и в области формирования интегративных качеств. Анализ полученных результатов также выявил позитивные изменения в развитии познавательных процессов, эмоционально – волевой, мотивационной и личностной сферы, способствующие успешному формированию психологической готовности детей к школе.

Востребованность выпускников

Всего выпущено в школу 100 обучающихся, из них
 71 продолжают обучение по основной образовательной программе начального общего образования;
 5 – по адаптированной основной общеобразовательной программе начального общего образования обучающихся с задержкой психического развития;
 10 – по адаптированной основной общеобразовательной программе начального общего образования обучающихся с тяжёлыми нарушениями речи;
 2 – по адаптированной основной общеобразовательной программе начального общего образования обучающихся с нарушениями слуха.

Большинство выпускников посещают ГБОУ СОШ № 13, 20, 23, 31, 33, 34, 333, 339, 341, 343, 669, 689, 707

Участие обучающихся в конкурсах

В 2025 году обучающиеся ГБДОУ приняли участие в конкурсах различных направленностей:

- художественно-эстетическая направленность (изодятельность, конструирование, театрализация, чтецкое искусство, пение, хореографическое искусство);
- естественно-научная направленность (олимпиадное движение);
- физкультурно-спортивная направленность.

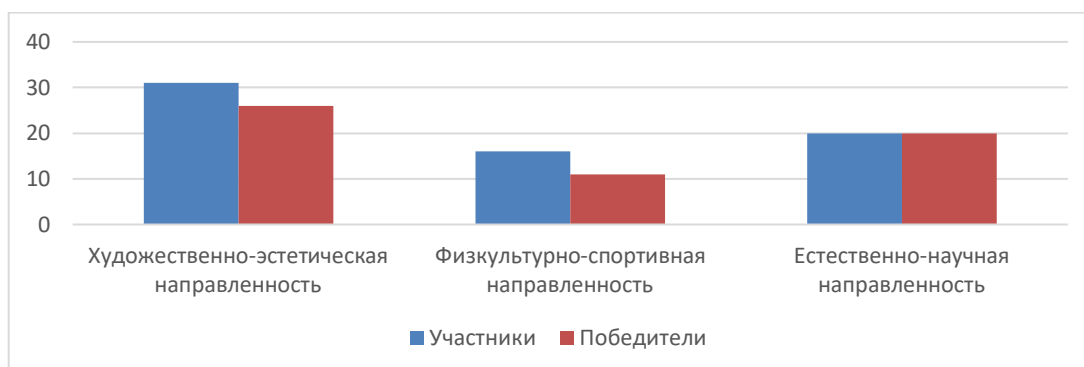


Рисунок 4. Участие обучающихся в конкурсах различных направленностей в 2025 году.

По данным диаграммы можно сделать вывод о преобладании интереса в конкурсах художественно-эстетической направленности; отмечается достижение высоких результатов обучающимися в конкурсах художественно-эстетической и естественно-научной направленности.

Таблица 15

Участие обучающихся в конкурсах с 2023 по 2025 год

	Районный		Региональный		Федеральный		Международный	
	Участники	Победители	Участники	Победители	Участники	Победители	Участники	Победители
2023	82/43%	42/22%	7/4%	2/1%	8/4%	8/4%	33/17%	11/6%
2024	56/30%	37/20%	5/2%	3/2%	-	-	11/6%	5/3%
2025	48/27%	37/21%	8/5%	5/3%	-	-	8/5%	8/5%

Вывод: вовлеченность обучающихся и результативность их участия в конкурсном движении остается на высоком уровне (Приложение 3).

Выводы по направлению «Оценка содержания и качества подготовки обучающихся»:

- показатель освоения обучающимися программ остаётся на среднем и высоком уровне, диагностика развития личностных качеств показала положительную динамику у большинства детей;
- сравнительный анализ коррекционно-развивающей работы показывает достаточно стабильные результаты, что говорит о положительной работе коллектива педагогов;
- обучающиеся ГБДОУ в течение учебного года активно участвуют в различных конкурсах, выставках и спортивных соревнованиях, что способствует развитию творчества и самореализации дошкольников.

Перспективы развития на 2026 год:

- продолжать создавать условия для личностного развития дошкольников с учетом их индивидуальных и возрастных особенностей, в том числе достижения ими достаточного уровня развития, необходимого для освоения АООДО;
- продолжать создавать условия для участия обучающихся в конкурсном движении различных уровней;
- совместно с ГБДОУ № 92, 131 продолжать проведение Районной олимпиады по познавательному и речевому развитию «Невский дошколенок – ТИКО»;
- совместно с ГБДОУ № 92 проводить «Открытый межрайонный конкурс технического моделирования и конструирования «ТИКО-изобретатель: от идеи до воплощения»;
- совместно с ГБДОУ № 131 продолжать проведение районного конкурса чтецов «Детская ЛиРа» для обучающихся с ограниченными возможностями здоровья в дошкольных образовательных организациях Невского района Санкт-Петербурга.

1.4. Оценка кадрового обеспечения

Оценка кадрового обеспечения проводилась по следующим показателям:

- укомплектованность образовательной организации квалифицированными кадрами;
- эффективность деятельности методической службы;
- участие педагогов в профессиональных конкурсах;
- участие педагогов в семинарах, научно-практических конференциях различного уровня;
- наличие педагогических сотрудников, награжденных региональными или ведомственными наградами.

Кадровое обеспечение ГБДОУ соответствует его проектной мощности (количеству возрастных групп и их наполняемости детьми), реализации режимов функционирования.

Общая численность педагогических работников – 40 человек: 1 старший воспитатель, 9 учителей-логопедов, 2 педагога-психолога, 3 учителя-дефектолога, 1 тьютор, 2 музыкальных руководителя, 2 инструктора по физической культуре, 20 воспитателей; учебно-вспомогательный персонал, обслуживающий персонал. Соотношение воспитанников, приходящихся на 1 взрослого: воспитанник/педагоги – 5/1; воспитанники/все сотрудники – 3/1.

Уровень образования, стаж, возраст и квалификационная категория педагогических работников за три года

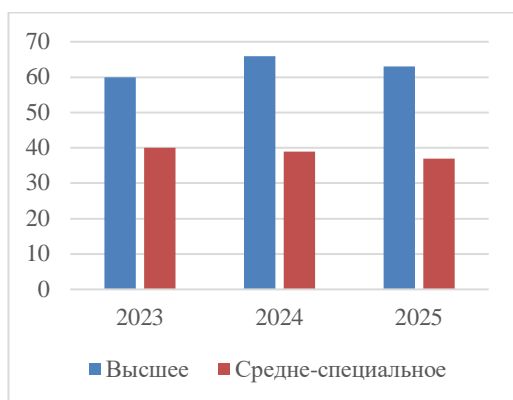


Рисунок 5. Уровень образования

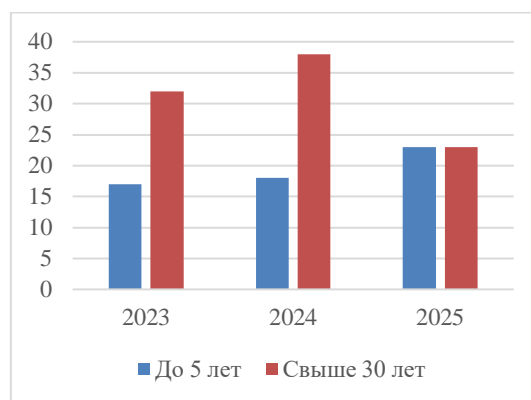


Рисунок 6. Стаж

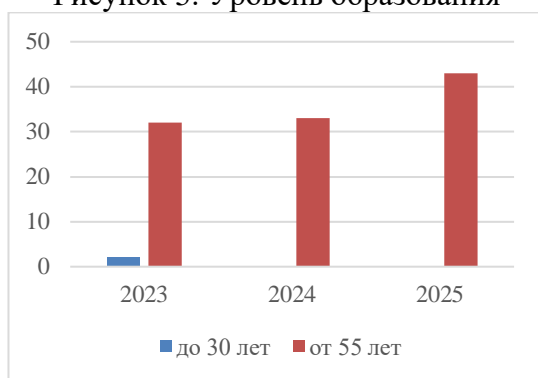


Рисунок 7. Возраст

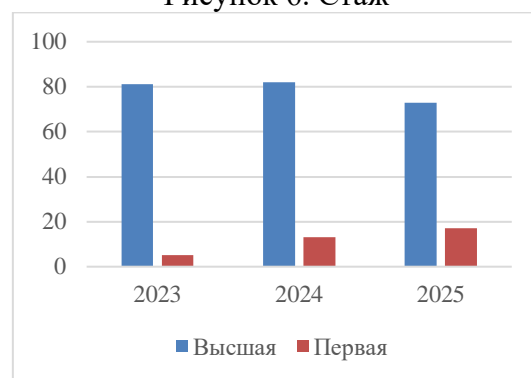


Рисунок 8. Квалификационная категория

Все педагогические работники имеют профессиональное образование, соответствующее Единому квалификационному справочнику и профессиональным стандартам. 23 % педагогов имеет педагогический стаж свыше 30 лет. В соответствии с планом повышения квалификации педагогических работников подтвердили высшую квалификационную категорию 3 педагога.

В ГБДОУ созданы условия для повышения квалификации, соответствии с планом, в 2025 году прошли курсы 100% административных и административно-хозяйственных работников и 50% педагогических работников. (Приложение 4).

Педагогические работники регулярно повышают квалификацию в цифровом формате в ЦНППМ (центре непрерывного повышения педагогического мастерства) Санкт-Петербургской академии постдипломного педагогического образования. АИС «Конструктор индивидуальной траектории профессионального роста» используют 85% педагогических работников.

Всего в коллективе 28 педагогических работников имеет награды, что подтверждает высокий профессиональный уровень сотрудников (Приложение 5).

Для оказания постоянной научно-теоретической, методической и информационной поддержки педагогических работников в ГБДОУ функционирует методическая служба, содержание деятельности которой соответствует задачам, стоящим перед ГБДОУ и содействует становлению, развитию и реализации профессионального творческого потенциала педагогов; разработана и реализуется Программа наставничества, дорожная карта реализации целевой модели наставничества.

Задачи работы методической службы в 2025 году

- оказание методической поддержки и необходимой помощи участникам педагогического процесса (педагогам, родителям (законным представителям) обучающихся и др.) по вопросам воспитания, обучения и развития детей;
- создание условий для повышения профессиональной компетенции, роста педагогического мастерства и развития творческого потенциала каждого педагога;
- выявление, изучение, обобщение, распространение и внедрение передового педагогического опыта;
- обеспечение педагогических работников необходимой информацией об основных направлениях развития дошкольного образования, современных требованиях к организации педагогического процесса, учебно-методической литературе по проблемам обучения, воспитания и развития воспитанников;
- определение содержания предметно-развивающей среды и учебно-методического оснащения образовательной программы дошкольного образования;
- организация педагогического мониторинга.

Ключевым направлением работы с педагогическим коллективом стало снижение бюрократической нагрузки. С 1 марта 2025 года перечень обязательных документов сокращён. Согласно приказа Минпросвещения России от 6 ноября 2024 года №779, для заполнения оставлен только необходимый перечень документов, который напрямую связан с ведением воспитательно-образовательного процесса: календарно-тематический план и журнал посещаемости.

В 2025 году в образовательном учреждении выстраивалась открытая система наставничества: разработаны и апробированы персонализированные программы наставничества, используются формы наставничества: педагог-педагог, групповое наставничество, что позволяет повысить профессиональные компетенции.

В течение 2025 года педагоги ГБДОУ принимали участие в семинарах, научно-практических конференциях различного уровня (Приложение б).

Педагоги ГБДОУ являются победителями и призёрами профессиональных конкурсов (Приложение 7).

Выводы по направлению «Оценка кадрового обеспечения»:

- ГБДОУ полностью укомплектовано квалифицированными кадрами;
- большинство педагогов имеют высшую квалификационную категорию и большой педагогический стаж;
- успешно функционирует методическая служба, созданы условия для профессионального роста и обмена опытом;
- высокий профессиональный уровень педагогических работников подтверждает наличие наград;
- педагоги участвуют в семинарах, мастер-классах, научно-практических конференциях различного уровня, являются победителями профессиональных конкурсов;
- актуальным направлением в методической работе ГБДОУ является организация наставничества.

Перспективы развития на 2026 год:

- мотивировать педагогов ГБДОУ на участие в конкурсах профессионального мастерства;
- продолжать распространять опыт работы педагогов ГБДОУ;
- продолжать обеспечивать условия для повышения квалификации педагогов.

1.5. Оценка качества учебно-методического и библиотечно-информационного обеспечения

Оценка качества учебно-методического и библиотечно-информационного обеспечения проводилась по следующим показателям:

- соответствие учебно-методического обеспечения образовательным программам ГБДОУ;
- востребованность библиотечного и электронного фонда.

Таблица 16

Учебно-методическое обеспечение

Наименование ресурса	
УМК	12
Методическая и справочная литература	45
Иллюстративный материал	12
Дидактический материал	В соответствии с комплексно-тематическим планированием
База данных электронной системы образования МФЦЭР-пресс	8 журналов
Произведения художественной литературы	Подборка по возрастам в соответствии с Программой
Периодические издания	7
Электронная библиотека	25 дисков

Библиотека в детском саду располагается в методическом кабинете. Книжный фонд ГБДОУ включает в себя:

- методическую литературу для педагогов (методическая и справочная литература),
- иллюстративный материал, дидактические пособия,
- литературные произведения для обучающихся.

Методическая литература размещена по разделам: «Социально-коммуникативное развитие», «Познавательное развитие», «Речевое развитие», «Художественно-эстетическое развитие», «Физическое развитие», «Дошкольная педагогика», «Психология», «Коррекционная работа», «Справочная литература» (различные энциклопедии, справочники).

Периодические издания профессиональной направленности: «Дошкольное воспитание», «Дошкольная педагогика», «Логопед в детском саду», «Управление ДОУ», «Справочник руководителя дошкольного учреждения», «Справочник старшего воспитателя», «Медицинское обслуживание и организация питания в ДОУ», «Музыкальный руководитель», «Нормативные документы», «Инструктор по физкультуре», «Дефектология».

В каждой возрастной группе имеются необходимые учебно-методические пособия, рекомендованные для планирования воспитательно-образовательной работы в соответствии с Программами ГБДОУ.

В ГБДОУ созданы условия использования электронных образовательных ресурсов (ЭОР) для профессиональной деятельности педагогов. Доступ в интернет осуществляется СПБ ГУП «АТС Смольного» ПАО «Ростелеком», скорость доступа в сеть: 10 Мбит/с. Защита информации и обеспечение безопасной работы в сети - антивирус Kaspersky

Открытость и доступность информации о деятельности ДОУ для заинтересованных лиц обеспечивается официальным сайтом в сети Интернет, имеется возможность обратной связи через электронную почту.

Наличие информационно-технической базы

Персональный компьютер – 12

Монитор – 12

МФУ – 6

Принтер – 6

Ноутбук – 3

Интерактивная доска – 4

Телевизор Ж/К – 10

Магнитофон – 12

DVD – 6

Мультимедийный проектор – 2

Аудиосистема – 1

Музыкальный центр – 3

АРМ – 12

Подключения к Интернету имеют 12 компьютеров.

Выводы по направлению «Оценка качества учебно-методического и библиотечно-информационного обеспечения»:

- учебно-методическое обеспечение соответствует реализации образовательных программ ГБДОУ;
- библиотечный и электронный фонд востребован педагогическими работниками.

Перспективы развития на 2026 год: продолжать пополнение учебно-методического и библиотечно-информационного обеспечения в соответствии с требованиями федеральной адаптированной образовательной программы.

1.6. Оценка качества материально-технической базы

Оценка качества материально-технической базы проводилась по следующим показателям:

- соответствие санитарно-эпидемиологическими правилами и нормативами;
- соответствие требованиям правил пожарной безопасности;
- соответствие требованиям техники безопасности и охраны труда;
- соответствие материально-технического обеспечения требованиям образовательных программ;
- соответствие развивающей предметно-пространственной среды требованиям ФГОС ДО;
- наличие специальных технических средств обучения индивидуального и коллективного пользования.

Здание детского сада – нежилое, отдельно стоящее. Имеется централизованное отопление, водоснабжение, канализация. Территория ГБДОУ ограждена металлическим забором по всему периметру. Имеются игровые площадки для каждой возрастной группы, оборудована спортивная площадка, теплица, в летнее время оформлены цветники.

Административные, служебные и хозяйственные помещения ГБДОУ

Кабинет заведующего – 1

Кабинет завхоза – 1

Кабинет бухгалтерии – 1

Методический кабинет – 1

Медицинский блок (кабинет, процедурная, изолятор) – 1
 Кабинет физиотерапии – 1
 Пищеблок (кухонные, кладовые, раздаточные) – 1
 Хозяйственно-бытовые (прачечная, гладильная, сушильная) – 1
 Кладовые – 2
 Буфетные – 10
 Туалет общественный – 1

Таблица 17

Помещения, используемые в воспитательно-образовательном процессе

Наименование	Количество	Площадь кв/м
Групповые комнаты	10	554
Помещения для приёма детей (раздевалки)	10	94,8
Спальни	9	168,9
Умывальные комнаты	10	106,1
Кабинеты учителей-логопедов	9	120,6
Кабинеты учителей-дефектологов, педагогов-психологов	2	22,1
Музыкальный зал	1	110
Физкультурный зал	1	66
Бассейн	1	55

Все помещения ГБДОУ соответствуют требованиям СанПиН, правилам противопожарной безопасности, требованиям техники безопасности и охраны труда.

Групповые помещения

Предметно-пространственная развивающая образовательная среда обеспечивает реализацию Программ, соответствует поддерживающим, предупредительным и подготовительным условиям постепенного введения ребенка в социум. РППС решает задачи психического развития, обеспечивает контакт с окружающим миром, направляет внимание ребенка на новые действия и ситуации, обогащает его информацией и стимулирует к правильному решению проблемы, тем самым удовлетворяет его потребность в общении, самоопределении и самореализации.

Помещения групп детского сада оснащены детской и игровой мебелью, целесообразно расставленной относительно света и с учетом размещения центров активности детей, отведенных для игр, совместной, самостоятельной деятельности дошкольников. Групповые помещения ГБДОУ имеют комнату для раздевания, игровую, спальную и туалетную комнаты. В качестве ориентиров для подбора материалов и оборудования в группах выступают общие закономерности развития ребёнка на каждом возрастном этапе. В каждой возрастной группе имеются дидактические игры, пособия, методическая и художественная литература, необходимая для организации разных видов деятельности детей. Содержание развивающей предметно-пространственной среды соответствует интересам мальчиков и девочек, периодически изменяется, варьируется, постоянно обогащается с ориентацией на поддержание интереса детей, на обеспечение равных стартовых возможностей обучающихся, «зоны ближайшего развития», на индивидуальные возможности детей. Развивающая предметно-пространственная среда содержательна, насыщена, трансформируема, полифункциональна, вариативна, доступна и безопасна.

Объекты физической культуры и спорта

В детском саду созданы условия для полноценной двигательной деятельности детей, формирования основных двигательных умений и навыков, повышения функциональных возможностей детского организма, развития физических качеств и способностей. Для этого оборудованы физкультурный зал и бассейн, спортивная площадка на улице (гимнастический городок, площадка для подвижных игр, беговая дорожка) В физкультурном зале имеется оборудование для занятий физкультурой (шведская стенка, гимнастические скамейки, мячи, обручи, кегли и т.д.) Имеются игровые уличные площадки для каждой возрастной группы, однако игровое оборудование требует ремонта.

Помещения для образования, отдыха, досуга, культурных мероприятий

Групповые помещения, музыкальный и физкультурный залы, бассейн, изостудия, логопедические кабинеты используются в соответствии с расписанием организации образовательной деятельности и годовым планом воспитательно-образовательной деятельности, составленного на каждый учебный год и режимом дня. Во всех помещениях имеется безопасное трансформируемое полифункциональное оборудование, обеспечивающее насыщенность, вариативность среды.

Для реализации адаптированных Программ используются специальные технические средства обучения индивидуального и коллективного пользования:

- компьютерная программа «Класс слухоречевой реабилитации» для детей с нарушениями слуха;
- компьютерные игры «Поговорим 1,2», «Учимся говорить»;
- радиокласс (радиомикрофон) «Сонет-РСМ»;
- интерактивный детский стол сенсорный с экраном;
- комплекс интерактивной системы «Играй и развивайся»;
- программно-тренажерный комплекс БОС логопедический, психоэмоциональный;
- песочные световые столы;
- аудиосистема;
- интерактивная доска.

Медицинские услуги, оборудование

В ГБДОУ имеется медицинский кабинет, изолятор, кабинет ФТО, Оборудование: «Поток –1», «ЭС –10-5», «Амплипульс», «Дарсенваль», «Искра», Облучатель «УГН-1». Медицинское обслуживание осуществляется детской поликлиникой № 62.

Организация питания

Питание детей (завтрак, второй завтрак, обед, полдник) организовано в соответствии с цикличным десятидневным меню для организации питания детей в возрасте от 3 лет до 7 лет, посещающих с 12 часовым пребыванием ДОУ, в соответствии с физиологическими нормами потребления продуктов питания, которое утверждено руководителем образовательного учреждения.

Диетическое меню не предоставляется. Детям, имеющим аллергические заболевания, в соответствии с представленной справкой от врача-аллерголога родителями (законными представителями) обучающегося, производится замена блюд в соответствии с назначениями врача-аллерголога Услуги по организации питания оказываются образовательной организацией.

ГБДОУ имеются пищеблок. Устройство и оборудование пищеблока детского сада соответствует санитарным правилам к организации детского общественного питания. Пищеблок оснащен всем необходимым технологическим и холодильным оборудованием, производственным инвентарем, кухонной посудой. Все блюда – собственного производства, готовятся в соответствии с технологическими картами, санитарными нормами.

В сентябре 2025 года СПб ГБУ ИЛ "СОЦПИТ" была проведена оценка уровня организации социального питания. По результатам проведенных мероприятий Управлением социального питания были подготовлены следующие рекомендации: обеспечить соблюдение порядка оценки качества пищевых продуктов (форму журнала бракеража пищевых продуктов привести в соответствие с требованиями санитарных правил СанПиН 2.3/2.4.3590-20 (приложение № 5); обеспечить соответствие массы порций блюд фактическому рациону питания, утвержденному циклическому меню. Рекомендации приняты к сведению и выполнены в полном объеме. Итоговое значение уровня организации социального питания по результатам оценки составило 92 балла, что является 1 категорией – и соответствует высокому уровню.

В ноябре 2025 года на основании распоряжения администрации Невского района от 20.12.2012 №2192-р «Об общественном Совете по питанию Невского района Санкт-Петербурга» была проведена проверка состояния пищеблока на соответствие санитарно-эпидемиологическим правилам и нормам СанПиН 2.3/2.4.3590-20, санитарным правилам СП 2.4.3648-20, применение методических рекомендаций МР 2.3.6 0233-21. Нарушения не выявлены.

За 2025 год жалоб на качество питания в ГБДОУ не поступало, что подтверждает высокое качество питания.

Таблица 18

Доступность объекта для инвалидов

№ п/п	Показатель доступности для инвалидов объекта	Наличие
1.	Выделенные стоянки для автотранспортных средств	Имеется на территории ГБДОУ
2.	Поручни	Имеются
3.	Пандусы	Имеются аппарели
4.	Доступные входные группы	Ширина дверного проёма в здание – 100 см. Высота порога – 2 см.
5.	Достаточная ширина дверных проёмов в стенах, лестничных маршей, площадок	Ширина дверных проёмов в стенах учреждения 90 см., ширина лестничных маршей и площадок достаточна для проезда инвалидной коляски
6.	Жёлтая разметка при входе в ГБДОУ и на лестничных пролётах	Имеется
7.	Тактильная таблица с дублированием шрифта Брайля	Имеется
8.	Кнопка вызова сотрудника учреждения для оказания помощи инвалидам или лицам с ограниченными возможностями здоровья	Имеется

Таблица 19

Оценка материально-технической базы

Показатель	2022	2023	2025
соответствие санитарно-эпидемиологическими правилами и нормативами	да	да	да
соответствие требованиям правил пожарной безопасности	Имеются предписания, частично устранены	Имеются предписания, частично устранены	Имеются предписания, частично устранены
соответствие требованиям техники безопасности и охраны труда	да	да	да
соответствие материально-технического обеспечения требованиям образовательных программ	частично – уличное игровое оборудование подлежит замене	частично – уличное игровое оборудование подлежит замене	частично – уличное игровое оборудование подлежит замене
соответствие развивающей предметно-пространственной среды требованиям ФГОС ДО	да	да	да
наличие специальных технических средств обучения индивидуального и коллективного пользования	да	да	да

Таблица 20

Динамика развития материально-технической базы ГБДОУ за 3 года

Год	Ремонтно-строительные мероприятия, обновление мебели и оборудования
2023	Приобретено: компьютер персональный настольный – 1 шт., ковёр – 7 шт., светильник настольный – 1 шт., сушилка напольная – 1 шт., отпариватель – 1 шт., телевизор – 1 шт., магнитная доска – 2 шт., профессиональное зеркало логопеда – 2 шт., мольберт магнитный – 1 шт., витрина книжная – 1 шт., уголок природы – 1 шт., теплица – 1 шт., стенды – 9 шт., интерактивная панель – 2 шт., пылесос – 2 шт., посудомоечная машина – 2 шт., водонагреватель – 2 шт., жалюзи – 79 шт., пароконвектомат – 1 шт., МФУ – 2 шт., подставка под конвектомат – 1 шт., зеркало 5 шт., детская мебель – в 2 группы, тачка строительная – 1 шт., рабочая станция – 2 шт.
2024	Приобретено: шкаф холодильный – 2 шт., кресло офисное – 1 шт., кресло Бюрократ – 5 шт., письменный стол Оптима – 1 шт., рабочая станция (системный блок монитор, клавиатура, мышь) – 1 шт., многофункциональное устройство – 1 шт., ель искусственная – 1 шт., ламинатор – 1 шт., весы Гарант ВПС – 1 шт., ковёр напольный – 6 шт., источник бесперебойного питания – 1 шт., горизонтальные алюминиевые жалюзи – 24 шт., тример бензиновый Патриот – 1 шт.
2025	Приобретено: аппарат для измерения артериального давления АИД-01-1 – 1 шт., беседка – 1 шт., беседка металлическая – 2 шт., индикатор температурный электронный ФС-3Е – 1 шт., информационный комплект (стенд мед. каб.) – 1 шт., ковер 1 x 1,5 м – 1 шт., ковер детский комнатный 200x300 см – 1 шт., ламинатор BRAUBERG L65 – 1 шт., машина «Грузовик» – 1 шт., моноблок холодильный POLAIR MM 11 1 S – 1 шт., мясорубка электрическая МИМ-300 – 1 шт., облучатель ультрафиолетовый бактерицидный ОРУБн-2-01- «КРОНТ» – 1 шт., песочница с крышкой – 1 шт., посудомоечная машина бытовая Бирюса DWF-615/03 – 1 шт.,

стетоскоп – 1 шт., стол детский письменный – 1 шт., стол производственный – 1 шт., стол трапедия – 6 шт., столик тип 2 (процедурный) – 1 шт., стол-скамейка – 1 шт., стул на металлическом каркасе – 6 шт., шкаф для хранения лекарственных средств – 1 шт., шкаф холодильный POLAIR – 1 шт.

Выводы по направлению «Оценка качества материально-технической базы»:

- материально-техническая база соответствует санитарно-эпидемиологическими правилами и нормативами; требованиям правил пожарной безопасности и техники безопасности и охраны труда;
- необходима замена уличного игрового оборудования;
- развивающая предметно-пространственная среда обеспечивает реализацию адаптированных Программ, соответствует ФГОС ДО – насыщена, трансформируемая, полифункциональная, вариативная, доступная и безопасная;
- используются специальных технических средства обучения индивидуального и коллективного пользования.

Перспективы развития на 2026 год

По мере поступления финансирования планируется:

- ремонт и замена инженерных сетей;
- оснащение прогулочных площадок;
- проведение ремонта пищеблока;
- приобретение ТСО, технического оборудования и программного обеспечения.

1.7. Оценка функционирования внутренней системы оценки качества образования

Процедура внутренней системы оценки качества образования (далее – ВСОКО) является обязательной для образовательного учреждения, проводится на основании реализации статьи 28 ФЗ-273 «Об образовании в Российской Федерации». В ГБДОУ разработано Положение «О внутренней системе оценки качества образования». Целью ВСОКО является установление соответствия качества дошкольного образования в ДОО действующему законодательству РФ в сфере образования.

Задачи ВСОКО:

1. Формирование механизма единой системы сбора, обработки и хранения информации о состоянии качества образования в ДОО.
2. Систематическое отслеживание и анализ состояния системы образования в ДОО для принятия обоснованных и своевременных управленческих решений, направленных на повышение качества дошкольного образования.
3. Устранение эффекта неполноты и неточности информации о качестве образования, как на этапе планирования образовательных результатов, так и на этапе оценки эффективности деятельности по достижению соответствующего качества образования.

Предметом ВСОКО являются:

- качество условий реализации АООП ДО;
- качество организации образовательной деятельности в ДОО;
- качество результатов реализации АООП ДО.

В качестве источников данных для оценки качества образования в ГБДОУ используются:

- анализ результатов внутреннего контроля образовательной деятельности;
- педагогическая диагностика;
- психологическая диагностика;
- социологическое анкетирование (участников образовательных отношений);

- наблюдение организованной образовательной деятельности, мероприятий, организуемых педагогами ДОО.

В ГБДОУ имеются документы, регламентирующие функционирование внутренней системы оценки качества образования план работы ГБДОУ по обеспечению функционирования внутренней системы оценки качества образования и его выполнение.

Участники образовательных отношений имеют информацию о функционировании внутренней системы оценки качества образования в ГБДОУ, проводимых мероприятиях внутреннего контроля и корректирующих (предупреждающих) действиях.

Придание гласности и открытости результатам оценки качества образования осуществляется путем предоставления информации основным заказчикам и потребителям образовательных услуг, в том числе посредством размещения отчета о самообследовании на официальном сайте ГБДОУ.

Целью контроля является оптимизация и координация работы ГБДОУ для обеспечения качества образовательного процесса. Контроль проводится по следующим направлениям:

- охрана и укрепление здоровья обучающихся;
- организация воспитательно-образовательного процесса;
- коррекционно-развивающая работа;
- кадровое обеспечение;
- сетевое взаимодействие;
- административно-хозяйственная и финансовая деятельность;
- организация питания детей;
- соблюдение техники безопасности;
- охрана труда работников и жизни обучающихся.

Вопросы контроля рассматриваются на общих собраниях работников, педагогических советах.

С целью оценки удовлетворенности организацией образовательного процесса в ГБДОУ, ежегодно проводится анкетирование родителей (законных представителей) обучающихся (Приложение 2)

Выводы по направлению «Оценка функционирования внутренней системы качества образования»:

- система внутренней оценки качества образования функционирует в соответствии с требованиями действующего законодательства и позволяет оценить соответствие деятельности ГБДОУ нормативным требованиям;
- предусмотрен мониторинг всех условий для обеспечения качества образования по реализуемым образовательным программам;
- наблюдается положительная динамика развития детей по всем образовательным областям, отмечается стабильная динамика в коррекции речевого развития и в области формирования интегративных качеств;
- родители (законные представители) удовлетворены организацией образовательного процесса.

Перспективы развития на 2026 год: продолжать создавать условия для привлечения родителей (законных представителей) обучающихся ГБДОУ во внутренней системе оценки качества образования.

**II Показатели деятельности Государственного бюджетного дошкольного образовательного учреждения детского сада № 94 компенсирующего вида
Невского района Санкт-Петербурга**

(утв. Приказом Министерства образования и науки РФ от 10 декабря 2013 г. № 1324)

№ п/п	Показатели	Единица измерения
1.	Образовательная деятельность	
1.1	Общая численность воспитанников, осваивающих образовательную программу дошкольного образования, в том числе:	177 человек
1.1.1	В режиме полного дня (8-12 часов)	177 человек
1.1.2	В режиме кратковременного пребывания (3-5 часов)	0 человек
1.1.3	В семейной дошкольной группе	0 человек
1.1.4	В форме семейного образования с психолого-педагогическим сопровождением на базе дошкольной образовательной организации	0 человек
1.2	Общая численность воспитанников в возрасте до 3 лет	0 человек
1.3	Общая численность воспитанников в возрасте от 3 до 8 лет	177 человек
1.4	Численность/удельный вес численности воспитанников в общей численности воспитанников, получающих услуги присмотра и ухода:	177 человек / 100%
1.4.1	В режиме полного дня (8-12 часов)	177 человек / 100%
1.4.2	В режиме продленного дня (12-14 часов)	0 человек/%
1.4.3	В режиме круглосуточного пребывания	0 человек/%
1.5	Численность/удельный вес численности воспитанников с ограниченными возможностями здоровья в общей численности воспитанников, получающих услуги:	177 человек / 100%
1.5.1	По коррекции недостатков в физическом и (или) психическом развитии	177 человек / 100%
1.5.2	По освоению образовательной программы дошкольного образования	177 человек / 100%
1.5.3	По присмотру и уходу	177 человек / 100%
1.6	Средний показатель пропущенных дней при посещении дошкольной образовательной организации по болезни на одного воспитанника	13 дней
1.7	Общая численность педагогических работников, в том числе:	40 человек
1.7.1	Численность/удельный вес численности педагогических работников, имеющих высшее образование	25 человек / 63%
1.7.2	Численность/удельный вес численности педагогических работников, имеющих высшее образование педагогической направленности (профиля)	25 человек / 63%
1.7.3	Численность/удельный вес численности педагогических работников, имеющих среднее профессиональное образование	15 человек / 37%
1.7.4	Численность/удельный вес численности педагогических работников, имеющих среднее профессиональное образование педагогической направленности (профиля)	15 человек / 37%
1.8	Численность/удельный вес численности педагогических работников, которым по результатам аттестации присвоена квалификационная категория, в общей численности педагогических работников, в том числе:	36 человек / 90%
1.8.1	Высшая	29 человека / 73%
1.8.2	Первая	7 человек / 17%
1.9	Численность/удельный вес численности педагогических работников в общей численности педагогических работников, педагогический стаж работы которых составляет:	человек/%
1.9.1	До 5 лет	9 человек / 23%
1.9.2	Свыше 30 лет	9 человек / 23%
1.10	Численность/удельный вес численности педагогических работников в	0 человек / 0%

	общей численности педагогических работников в возрасте до 30 лет	
1.11	Численность/удельный вес численности педагогических работников в общей численности педагогических работников в возрасте от 55 лет	17 человек/ 43%
1.12	Численность/удельный вес численности педагогических и административно-хозяйственных работников, прошедших за последние 5 лет повышение квалификации/профессиональную переподготовку по профилю педагогической деятельности или иной осуществляемой в образовательной организации деятельности, в общей численности педагогических и административно-хозяйственных работников	44 человека/ 100%
1.13	Численность/удельный вес численности педагогических и административно-хозяйственных работников, прошедших повышение квалификации по применению в образовательном процессе федеральных государственных образовательных стандартов в общей численности педагогических и административно-хозяйственных работников	44 человека/ 100%
1.14	Соотношение «педагогический работник/воспитанник» в дошкольной образовательной организации	40 человек/ 177 человек
1.15	Наличие в образовательной организации следующих педагогических работников:	
1.15.1	Музыкального руководителя	да
1.15.2	Инструктора по физической культуре	да
1.15.3	Учителя-логопеда	да
1.15.4	Логопеда	нет
1.15.5	Учителя-дефектолога	да
1.15.6	Педагога-психолога	да
2.	Инфраструктура	
2.1	Общая площадь помещений, в которых осуществляется образовательная деятельность, в расчете на одного воспитанника	1025,5 кв.м. (на одного 5,3)
2.2	Площадь помещений для организации дополнительных видов деятельности воспитанников	242 кв.м.
2.3	Наличие физкультурного зала	да
2.4	Наличие музыкального зала	да
2.5	Наличие прогулочных площадок, обеспечивающих физическую активность и разнообразную игровую деятельность воспитанников на прогулке	да

ЗАКЛЮЧЕНИЕ

В результате проведённого самообследования можно сделать вывод о положительных тенденциях в деятельности педагогического коллектива, стабильном развитии учреждения. ГБДОУ укомплектовано квалифицированными кадрами на 100%. Успешно функционирует методическая служба, созданы условия для профессионального роста и обмена опытом. Учебно-методическое обеспечение соответствует реализации Программ ГБДОУ, созданы безопасные условия для воспитания и обучения обучающихся и работы сотрудников. Развивающая предметно-пространственная среда обеспечивает реализацию адаптированных Программ, соответствует ФГОС ДО, созданы условия для развития комплекса мер по психолого-педагогической, методической и консультационной помощи родителям.

Наиболее эффективными в деятельности детского сада можно считать следующие показатели:

1. Образовательный процесс в ГБДОУ организован в соответствии с государственной политикой и ФГОС ДО, обеспечивает личностное развитие дошкольников с учётом их индивидуальных особенностей, включает эффективную коррекционно-развивающую и психолого-педагогическую работу (в т. ч. для детей с ОВЗ), активное взаимодействие с родителями и сетевое сотрудничество с учреждениями культуры и образования, способствует гармоничному развитию, социализации и эмоциональному благополучию детей, а также характеризуется востребованностью дополнительных образовательных услуг.
2. ГБДОУ функционирует в соответствии с нормативными документами РФ, обеспечивает качественное дошкольное образование с учётом социальных и личностных ожиданий участников процесса, совершенствует воспитательно-образовательный процесс через деятельность коллегиальных органов управления и реализует в полном объёме мероприятия по комплексной безопасности организации.
3. Освоение образовательных программ обучающимися находится на среднем и высоком уровне с положительной динамикой развития личностных качеств, стабильными результатами коррекционно-развивающей работы и активным участием дошкольников в конкурсах, выставках и спортивных соревнованиях, способствующих их творчеству и самореализации.
4. ГБДОУ полностью укомплектовано квалифицированными кадрами, среди которых преобладают педагоги с высшей категорией и большим стажем, а высокий профессиональный уровень коллектива, подтверждённый наградами и успехами в профессиональных конкурсах, поддерживается функционирующей методической службой, системой наставничества и возможностями для обмена опытом и профессионального роста через участие в семинарах, мастер-классах и научно-практических конференциях.
5. Учебно-методическое обеспечение ГБДОУ соответствует реализации образовательных программ, а библиотечный и электронный фонд активно востребован педагогическими работниками.
6. Материально-техническая база ГБДОУ соответствует санитарно-эпидемиологическим, противопожарным и трудовым нормам, а развивающая предметно-пространственная среда — требованиям ФГОС ДО (насыщенная, трансформируемая, полифункциональная, вариативная, доступная и безопасная), при этом используются специальные технические средства обучения индивидуального и коллективного пользования, однако требуется замена уличного игрового оборудования.
7. Система внутренней оценки качества образования в ГБДОУ функционирует в соответствии с законодательством, обеспечивает мониторинг всех условий

реализации образовательных программ и демонстрирует положительную динамику развития детей по всем образовательным областям (в т.ч. стабильную коррекцию речевого развития и формирование интегративных качеств), при этом родители (законные представители) удовлетворены организацией образовательного процесса.

Таблица 21

Реализация Программы развития за 2025 год

№ п/п	Название мероприятия	Результат
Проект «Шаг в будущее» (магистральное направление – «Знание»)		
1.	Круглый стол «Скоро в школу» с представителями ГБОУ СОШ № 341 и родителями обучающихся	Охвачено 50% родителей обучающихся 5-7 лет
2.	Интеллектуальная игра «Что? Где? Когда?»	Охвачено 10% родителей обучающихся 5-7 лет
3.	Олимпиада по познавательному и речевому развитию «Невский дошколенок – ТИКО»	Охвачено 20% обучающихся
4.	Детская конференция «Юные исследователи»	Охвачено 10% обучающихся
Проект «Я – россиянин» (магистральное направление – «Воспитание»)		
5.	Благотворительная акция «Своих не бросаем»	Охвачено 70% участников образовательных отношений
6.	Патриотический марафон «Мы помним, мы гордимся!»	Охвачено 100% обучающихся
7.	Акции «Открытка ветерану», «Окна Победы», «Свеча памяти»	Охвачено 80% обучающихся
8.	Флешмоб, посвященный Дню России	Охват участников образовательных отношений – 70%
9.	Фестиваль видеорепортажей «Семейные традиции»	24 семьи – участников фестиваля
Проект «Азбука здоровья» (магистральное направление – «Здоровье»)		
10.	Мастер-класс для педагогов по применению здоровьесберегающих технологий	Пополнение методической копилки для реализации АОП ДО
11.	Родительские встречи с целью популяризации здорового образа жизни	Охвачено 30% родителей
12.	Фестиваль видеорепортажей «Мы любим спорт!»	Охвачено 30% семей
13.	Фестиваль «Игры наших бабушек»	Охвачено 80% сотрудников и обучающихся
Проект «В мире профессий» (магистральное направление – «Профориентация»)		
14.	Серия мастер-классов родители-детям «Моя профессия»	Проведено 5 мастер-классов
15.	Цикл семинаров для педагогов «Трудовое воспитание и ранняя профориентация дошкольников»	Пополнение методической копилки «Трудовое воспитание и ранняя профориентация дошкольников»
16.	Детский фестиваль профессий	Охвачено 30% обучающихся
Проект «Я талантлив!» (магистральное направление – «Творчество»)		
17.	Семинар-практикум для педагогов «Создание дополнительных общеразвивающих программ»	Охвачено 90% педагогов
18.	Презентация дополнительных общеразвивающих программ на встрече с родительской общественностью	Анонс дополнительных общеразвивающих программ, подлежащих сертификации
19.	Конкурс чтецов «Детская ЛиРа» для обучающихся с ограниченными возможностями здоровья	Охвачено 57 обучающихся из двадцати ГБДОУ Невского района

20.	Серия детских мастер-классов «Вот что я умею!»	Охвачено 15% обучающихся
21.	Танцевальный фестиваль «Неразлучные друзья – взрослые и дети»	Охвачено 80% сотрудников и обучающихся
22.	Серия детских мастер-классов «Юный дизайнер»	Охвачено 15% обучающихся
23.	Театральный калейдоскоп	Охвачено 90% обучающихся по ДОП «Театральная студия»
Проект «Педагогическая академия» (магистральное направление – «Педагог. Профессиональная команда»)		
24.	Клубная встреча «Академия для педагога»	Охвачено 100 % педагогов
25.	Серия мастер-классов «Возможности ИКОП Сферум»	Охвачено 100 % педагогов
26.	Серия мастер-классов по формированию мотивации педагогов к участию в конкурсном движении «Я – профессионал»	12% педагогов приняли участие в конкурсах профессионального мастерства
Проект «Детский сад – территория комфорта» (магистральное направление – «климат ОУ»)		
27.	Семинар-практикум для педагогов «Особый ребёнок – особый подход»	Охвачено 100% педагогов
28.	Тренинги по профилактике эмоционального выгорания	Охвачено 42% сотрудников
29.	Итоговая встреча участников родительского клуба «Мы вместе»	Охвачено 81% участников образовательных отношений – членов родительского клуба «Мы вместе»
Проект «Современный детский сад» (магистральное направление – «Образовательная среда»)		
30.	Семинар для педагогов «Современная развивающая предметно-пространственная среда»	Охвачено 100 % педагогов
31.	Экскурсия в мини-музей «Дети - детям»	Охвачено 70% обучающихся
32.	Мастер-класс «Юные агрономы»	Охвачено 15% обучающихся

SWOT-анализ образовательной деятельности и образовательного пространства

Сильные стороны (S)	Возможности (O)
<ul style="list-style-type: none"> ➤ высококвалифицированный кадровый состав; ➤ высокий рейтинг среди потенциальной родительской общественности; ➤ позитивный опыт реализации индивидуальных образовательных маршрутов для детей с ОВЗ; ➤ широкий спектр образовательных технологий (здоровьесберегающих, социально-коммуникативных, икт, технологий формирования основ безопасного поведения); ➤ развитая система дополнительного образования ➤ наличие бассейна, музыкального и спортивного зала, физиоцентра, логопедического пункта. ➤ организована информационно-просветительская работа с родителями (сайт, группа ВК, стенды, индивидуальное консультирование) 	<ul style="list-style-type: none"> ➤ вариативность форм получения образования детей с ОВЗ; ➤ удовлетворение запросов родителей; ➤ информационная грамотность большинства родителей делает популярной для них форму электронного общения с педагогами посредством чатов в мессенджере МАХ; ➤ увеличение количества дополнительных образовательных услуг; ➤ участие родителей в конкурсах, совместных мероприятиях.
Слабые стороны (W)	Угрозы (T)
<ul style="list-style-type: none"> ➤ ограниченность осуществления полноценной безбарьерной доступной среды; ➤ нехватка помещений для реализации дополнительных образовательных программ; ➤ большая наполняемость групп 	<ul style="list-style-type: none"> ➤ недостаточная готовность и включенность родителей в управление качеством образования детей через общественно – государственные формы управления;

<ul style="list-style-type: none"> ➤ недостаточность интерактивного оборудования в группах ➤ недостаточная сформированность у части родителей компетенции ответственного родительства. 	<ul style="list-style-type: none"> ➤ риск необеспеченности образовательной деятельности необходимыми техническими средствами обучения детей с ОВЗ; ➤ недостаточность финансирования для ремонта помещений, игрового оборудования
--	--

Приоритетные задачи на 2026 год

1. Обеспечивать условия для получения качественного дошкольного образования и совершенствовать механизмы взаимодействия участников образовательных отношений в рамках реализации проекта «Шаг в будущее».
2. В рамках проекта «Я – россиянин» продолжать создавать развивающую среду, способствующую патриотическому и духовно-нравственному воспитанию детей с ОВЗ, формированию преемственности поколений и вовлечению участников образовательных отношений в добровольческую деятельность и работу общественных объединений.
3. Осуществлять комплекс мер по приобщению всех участников образовательных отношений (обучающихся, их родителей (законных представителей), педагогических работников) к ценностям и практикам здорового образа жизни в рамках реализации проекта «Азбука здоровья».
4. В рамках реализации проекта «Вместе с семьей» создавать условия для развития представлений о мире профессий и привлекать родителей к ранней профориентации дошкольников.
5. Продолжать реализовывать комплексную систему выявления, поддержки и развития способностей и талантов у обучающихся с ограниченными возможностями здоровья, привлекать родителей и педагогов к конкурсному движению различных уровней в рамках реализации проекта «Я талантлив!»
6. В рамках проекта «Педагогическая академия» продолжать развивать систему непрерывного повышения профессионального мастерства, взаимодействие в сетевых сообществах для совместного решения задач образовательной и профессиональной деятельности.
7. Совершенствовать систему комплексного социально-психологического сопровождения обучающихся и их семей, создавать условия для обеспечения эмоционального благополучия всех участников образовательного процесса, в рамках реализации проекта «Детский сад-территория комфорта»
8. В рамках реализации проекта «Современный детский сад» продолжать работу по совершенствованию материально-технической базы.

Приложение 1

Удельный вес численности родителей, принявших участие в совместных мероприятиях, организованной образовательной организацией, а также в мероприятиях районного, регионального, всероссийского уровня (в очном, дистанционном и смешанном формате)

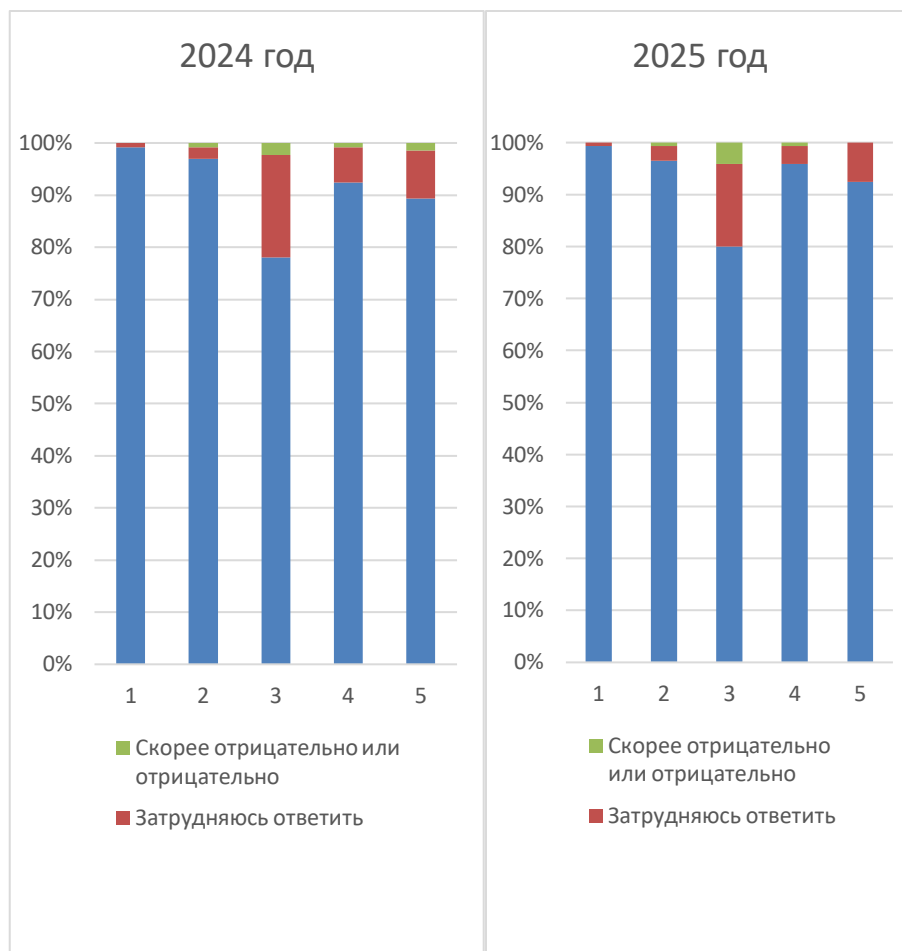
Участие воспитанников и родителей в мероприятиях ГБДОУ			
№ п/п	Названия мероприятий	Охват обучающихся	Охват родителей
Проекты			
1.	«Россия – Родина моя!»	82%	72%
2.	«Семейные традиции»	77%	77%
3.	«Я – петербуржец!»	75%	67%
4.	«Прекрасных профессий на свете не счесть, и каждой профессии слава и честь»	84%	79%
5.	«Эколята-Дошколята»	78%	76%
6.	«Давайте делать добрые дела»	93%	86%
7.	«Я и мои друзья»	79%	77%
Праздники и досуги			
1.	«Детский сад, встречай ребят!» посвященный Дню знаний	78%	-
2.	«В гостях у Осени»	92%	-
3.	Досуг, посвященный Дню матери	86%	80%
4.	«Новогодняя сказка»	98%	91%
5.	«Урок мужества» посвященный Дню полного освобождения Ленинграда от фашистской блокады	80%	51%
6.	«День защитника Отечества»	86%	66%
7.	«Масленица»	84%	41%
8.	«8 Марта – Мамин день»	96 %	91%
9.	Праздник выпускников	100%	100%
10.	Праздничный концерт ко Дню Победы	91%	76%
11.	День защиты обучающихся	95%	-
12.	День независимости России	90%	-
Детско-родительские конкурсы, выставки		Охват семей	
1.	«Репортаж из лета»	81%	
2.	«Осенние чудеса» (из природного материала)	89%	
3.	«Птичья столовая»	82%	
4.	«Хорошо, что каждый год к нам приходит Новый год!»	68%	
5.	«Мы любим спорт»	71%	
6.	«Я помню! Я горжусь!» (ко Дню Победы)	89%	
7.	«Мы любим и знаем родной Петербург!»	86%	
Олимпиады, викторины		Охват воспитанников	
1.	Математическая олимпиада для дошкольников «Маленький Эйнштейн»	25%	
2.	Речевая олимпиада для дошкольников «Моя страна – Россия»	25%	
3.	«ТИКО-2025»	13%	
4.	Викторина по сказкам А.С. Пушкина «Там на неведомых дорожках»	55%	

5.	Игра-викторина «В мире профессий»	63%	
6.	Викторина «Волшебные слова» «Ежели Вы вежливы»	59%	
	Спортивные мероприятия	Охват воспитанников	Охват родителей
1.	Физкультурный досуг «Давайте познакомимся»	85%	
2.	«Танцевальный марафон»	76%	
3.	Соревнования по подвижным играм «Три мяча»	73%	
4.	Соревнования по прыжкам в длину с места	76%	
5.	Соревнования по прыжкам в высоту	76%	
6.	«Здравствуй, Новый Год!» (Новогодняя дискотека)	86%	
7.	«Соревнования на ватрушках»	90%	
8.	Турнир по игре в шашки	31%	
9.	Праздник в бассейне «Веселый дельфин»	62%	
10.	«Весёлые старты»	58%	
11.	«До свидания, детский сад»	31%	
12.	Соревнования по парашютболу	86%	
13.	«Веселая скакалка»	78%	
14.	Соревнования по парашютболу	88%	
15.	Соревнования по метанию мяча в цель	57%	
16.	Соревнования по метанию мяча на дальность	55%	
17.	Метание летающей тарелки	47%	
18.	Досуг «Игры наших бабушек»	88%	
19.	Игра по станциям «Юные туристы»	89%	
Удельный вес численности родителей, принявших участие в совместных мероприятиях районного, регионального, всероссийского уровня (в очном, дистанционном и смешанном формате)			
		Охват семей	
1.	Акции, посвящённые Дню победы «Свеча Памяти», «Окна Победы», «Стихи Победы»	91%	
2.	Акция «Открытие ветерану»	50%	
3.	Участие в эколого-благотворительном проекте «Крышечки ДоброТы»	91%	
4.	«Покормите птиц зимой»	74%	
5.	«Благоустройство города»	88%	
6.	Акция по безопасности «Засветись»	71%	
7.	Акция «Жизнь без ДТП», в целях профилактики дорожно-транспортного травматизма	81%	
8.	Акция «Безопасные каникулы или Новый год по «Правилам»	84%	
9.	Акция «Скорость не главное!»	86%	
10.	Акция «Безопасные каникулы»	79%	

Результаты анкетирования родителей (законных представителей) воспитанников за 2024-2025 гг.

Вопросы анкетирования:

1. Как бы вы в целом оценили доброжелательность и вежливость работников организации?
2. Удовлетворены ли вы компетентностью работников организации?
3. Удовлетворены ли вы материально-техническим обеспечением организации?
4. Удовлетворены ли вы качеством образования?
5. Готовы ли вы рекомендовать данную организацию родственникам и знакомым?



Участие обучающихся в конкурсах в 2025 году

№ п/п	Название конкурса	Уровень, организатор конкурса, месяц	Количество участников/ победителей
1.	IV районный чемпионат по профессиональному мастерству среди инвалидов и лиц с ограниченными возможностями здоровья «Абилимпикс. Начало»	Районный ГБУ ДО «Дом творчества «Левобережный» Невского района Санкт-Петербурга, январь 2025	1 участник/ 1 победитель
2.	Районный конкурс чтецов «Детская ЛиРа» для обучающихся с ограниченными возможностями здоровья в дошкольных образовательных организациях Невского района Санкт-Петербурга	Районный Отдел образования администрации Невского района Санкт-Петербурга, «Информационно-методический центр», Невского района Санкт-Петербурга, ГБДОУ № 27, 94, 131, февраль 2025	3 участника/ 1 победитель
3.	Районный тур IX городского конкурса чтецов среди дошкольников «Разукрасим мир стихами»	Районный «Информационно-методический центр», Отдел образования администрации Невского района Санкт-Петербурга, март 2025	3 участника/ 1 победитель
4.	Региональный семейный фестиваль – конкурс «Дети одного неба» для детей инвалидов, детей с ОВЗ и семей воспитывающих детей инвалидов	Региональный ГБУ ДО Дом детского творчества Красносельского района Санкт-Петербурга, март 2025	1 участник/ 1 победитель
5.	Районные соревнования по плаванию «Я умею плавать» среди воспитанников дошкольных образовательных организаций Невского района Санкт-Петербурга	Районный «Информационно-методический центр» Невского района Санкт-Петербурга, ГБДОУ детский сад № 77, март 2025	3 участника/ 3 победителя
6.	Районный конкурс спортивного танца «Энергия танца»	Районный «Информационно-методический центр» Невского района Санкт-Петербурга, ГБДОУ №№ 119, 43, 104, март 2025	8 участников/ 8 победителей
7.	Открытый районный конкурс «В мире сказок» среди дошкольных образовательных учреждений Невского района Санкт-Петербурга	Районный «Информационно-методический центр» Невского района Санкт-Петербурга, ГБДОУ №17	4 участника/ 1 лауреат
8.	Регионального чемпионата «Искатели профессий»	Региональный ГБНОУ «Академия цифровых технологий», апрель 2025	2 участника/ 2 лауреата
9.	Районная олимпиада по познавательному и речевому развитию «Невский дошколенок – ТИКО-2025»	Районный «Информационно-методический центр» Невского района Санкт-Петербурга, ГБДОУ №№ 92, 94, 131, апрель 2025	3 участника/ 1 победитель 2 лауреата
10.	Городской конкурс, посвященный дню рождения О.Ф. Берггольц, «Я с вами сердцем говорю...»	Городской «Информационно-методический центр», Отдел образования администрации Невского района Санкт-Петербурга, ГБОУ школа №340, апрель 2025	3 участника
11.	Открытый Санкт-Петербургский Чемпионат «УМЕНИЯ ЮНЫХ»	Городской МАСПО, апрель 2025	1 участник/ 1 призёр

12.	III региональный инклюзивный конкурс по профессиональному мастерству среди детей дошкольного и школьного возраста «ПРОМАЛИМПИКС»	Региональный Центр профориентации инвалидов, апрель 2025	1 участник/ 1 победитель
13.	Районная олимпиада для дошкольников «Маленький Эйнштейн»	Районный «Информационно-методический центр», Невского района Санкт-Петербурга, ГБДОУ №27, май 2025	6 участников/ 6 лауреатов
14.	Районная речевая олимпиада для дошкольников «Моя страна – Россия»	Районный «Информационно-методический центр», Невского района Санкт-Петербурга, ГБДОУ №27, май 2025	6 участников
15.	Международный фестиваль-конкурс детского, юношеского и взрослого творчества «Матрёшка»	Международный АНО «Центр развития детского и юношеского творчества «Матрёшка»	8 участников/ 8 лауреатов
16.	Конкурс видеозарисовок «Вкусные истории» для обучающихся ГБОУ и ГБДОУ Невского района Санкт-Петербурга	Районный Администрация Невского района Санкт-Петербурга, май 2025	1 участник
17.	Районный конкурс детских рисунков «Чистый город глазами детей»	Районный Администрация Невского района Санкт-Петербурга, АО «СПП «Невское», ГБОУ № 331, май 2025	2 участник/ 1 победитель
18.	Районный конкурс творческих работ посвящённых 80-летию победы советского народа в Великой Отечественной войне 1941-1945 гг. «ЗА ВЕРУ, ЗА ОТЕЧЕСТВО»	Районный «Информационно-методический центр» Невского района Санкт-Петербурга, ГБДОУ детский сад № 75, май 2025	1 участник/ 1 победитель
19.	Районный конкурс «Сказки Петровского дуба»	Районный Администрация Невского района Санкт-Петербурга, ГБДОУ № 35,119, ноябрь 2025	1 участник
20.	Районный праздник-соревнование на воде «Большие гонки» для воспитанников дошкольных образовательных учреждений Невского района Санкт-Петербурга	Районный, Отдел образования администрации Невского района Санкт-Петербурга, ГБДОУ № 108, ноябрь 2025	5 участников
21.	Районный конкурс детского творчества «ДОРОГА И МЫ»	Районный, Отдел образования администрации Невского района Санкт-Петербурга, ГБУ ДО «ПДДТ», декабрь 2025	4 участника/ 2 победителя

**Курсы повышения квалификации и профессиональной переподготовки
в 2025 году**

№ п/п	Название, организация	Количество человек
1.	АНО ДПО «Национальный исследовательский институт дополнительного образования и профессионального обучения» «Психология дошкольного образования. Организация и содержание деятельности психолога в условиях реализации ФГОС ДО», 340 часов, 09.01.2025	1
2.	ООО «Высшая школа делового администрирования» «Организация педагогического сопровождения детей с ОВЗ в системе дополнительного образования» в объеме 72 часа, 27.01.2025	2
3.	ООО «Образовательный центр «ИТ-перемена» «Организация и содержание работы по профилактике детского дорожно-транспортного травматизма», 72 часа, 21.02.2025	1
4.	АНО ДПО «Логопед плюс» Учебный центр «Логопед мастер» «Логопедический и зондовый массаж в коррекции дизартрии в соответствии с требованиями ФГОС», 72 часа, 07.03.2025	1
5.	ООО «Высшая школа делового администрирования» «Формирование элементарных математических представлений у дошкольников с помощью развивающих игр», 72 часа, 11.03.2025	1
6.	ГБУ ДПО ЦПКС «Информационно-методический центр» Невского района СПб «Организация и содержание деятельности психолого-медико-педагогических комиссий в современных условиях развития образования», 18 ч., 31.03.2025	1
7.	ООО «Высшая школа делового администрирования» «Развитие поисковой активности, инициативы и познавательной мотивации методом экспериментирования у детей дошкольного возраста», 72 часа, март, август	2
8.	СПб ГКУ ДПО «УМЦ ГО и ЧС» «Организация планирования, проведения и подготовки эвакуации», 36 часов, 28.03.2025	1
9.	СПбГКУДПО УМЦ по гражданской обороне и чрезвычайным ситуациям «Координация деятельности органов управления и сил территориальной подсистемы единой государственной системы предупреждения и ликвидации чрезвычайных ситуаций», 48 часов, 22.04.2025	1
10.	СПбГКУДПО УМЦ по гражданской обороне и чрезвычайным ситуациям «Основы управления внештатными формированиями по гражданской обороне», 48 часов, 22.04.2025	1
11.	Международный курс повышения квалификации форума «Педагоги России: инновации в образовании» «Основы дефектологии: современные подходы к обучению и воспитанию детей с особыми образовательными потребностями». Май 2025 г. 36 часов.	1
12.	«Информационно-методический центр» Невского района Санкт-Петербурга «Использование искусственного интеллекта в практике педагога: создание текстов, графики, презентаций», 36 часов, 17.05.2025	1
13.	«Информационно-методический центр» Невского района Санкт-Петербурга «Цифровые инструменты в практике педагога образовательной организации» 36 часов, май 2025	2
14.	ООО «Высшая школа делового администрирования» «Организация образовательного процесса для обучающихся с ОВЗ в условиях реализации ФГОС ДО: инклюзивное образование, индивидуальный план, адаптированные образовательные программы», 72 часа, июнь 2025	5
15.	ООО «Высшая школа делового администрирования» «Содержание и технологии деятельности педагога дошкольной образовательной организации в соответствии с ФОП ДО и ФАОП ДО», 72 часа, июнь 2025	1

16.	ООО «Высшая школа делового администрирования» «Организация процесса и технологии чтения детей дошкольного и младшего школьного возраста», 72 часа, 19.06.2025	1
17.	ООО «Центр развития компетенций Аттестатика» «Формирование элементарных математических представлений детей дошкольного возраста в соответствии ФГОС и ФОП ДО», 72 часа, 22.06.2025	1
18.	ООО «Высшая школа делового администрирования» «Обучение и воспитание детей с задержкой психического развития в соответствии с требованиями ФГОС», 72 часа, июнь, июль	2
19.	ЧОУ ДПО «Садко» «Современные технологии коррекции нарушения постановки звуков у детей», 144 часа, август 2025	1
20.	ООО «Высшая школа делового администрирования» «Организация работы с одарёнными и талантливыми детьми в дошкольной образовательной организации», 72 часа, 22.08.2025	1
21.	ООО «Надежный взрослый» «Современные практики установления дисциплины в коллективе и работы с неуправляемыми детьми дошкольного возраста, 72 часа, 26.08.2025	1
22.	ООО «УчиЛаб» «Оказание первой помощи в образовательной организации», 72 часа, 01.09.2025	3
23.	ООО «Высшая школа делового администрирования» «Информационные технологии и нейросети для педагогов: применение и интеграция в образовательный процесс», 72 часа, 01.10.2025	1
24.	ООО «Центр развития компетенций Аттестатика» «Логопедическая работа по коррекции заикания в соответствии с ФАОП и ФГОС ДО, НОО, ООО», 72 ч. 27.08.2025	1

Повышение квалификации административно-хозяйственных и педагогических работников за три года

Повышение квалификации		
	Административные и административно-хозяйственные работники	Педагогические работники
2023	4	42
2024	4	39
2025	4	34

Награды педагогических работников

Название	Количество человек
Нагрудный знак «Отличник народного просвещения»	2
Нагрудный знак «Почетный работник Общего образования»	8
Нагрудный знак «Почетный работник воспитания и просвещения Российской Федерации»	8
Нагрудный знак «За гуманизацию школы Санкт-Петербурга»	1
Нагрудный знак «Отличник физического воспитания»	1
Благодарность Президента РФ	1
Почетная грамота Минобрнауки Российской Федерации	3
Правительственная награда «300-летие Санкт-Петербурга»	1
Премия Правительства Санкт-Петербурга «Лучший воспитатель государственного дошкольного образовательного учреждения Санкт-Петербурга»	3

Участие в течение года в научно-практических конференциях, круглых столах, семинарах

Месяц	Наименование мероприятия	Уровень	Количество человек
Февраль	Представление опыта работы на городском семинаре «Сказочный сюжет как основа логопедической практики с детьми ТНР» «Использование сказки и сказочных персонажей для развития высших психических функций у детей с ЗПР»	Городской	2
Апрель	Представление опыта работы на РМО учителей-логопедов и учителей-дефектологов «Нейродинамические игры и упражнения как средство развития высших психических функций и речи у детей с ОВЗ»	Районный	2
	Представление опыта работы на городском семинаре «Педагогическая мастерская» «Воспитание ребенка в условиях современного мира. Ранняя профилактика экранной зависимости «Перезагрузка детства: возвращение детей из цифрового мира в реальный»	Городской	2
Май	Представление опыта работы на районном интерактивном семинаре «ФОП ДО: направления трудовой деятельности дошкольника. Методы и приемы трудового воспитания» «Проект «Чудеса тепличные»	Районный	2
	Представление опыта работы на РМО заместителей заведующих, старших воспитателей «Использование Добробусин в работе педагога по нравственному воспитанию в группе детей с заиканием»	Районный	1
Ноябрь	Занятие для районных курсов повышения квалификации «Условия развивающей среды для успешного развития речи детей. Речевой уголок» «Организация коррекционно-образовательной среды в логопедической группе. Логопедический уголок»	Районный	2
Декабрь	Представление опыта работы на районной ярмарке педагогических идей «Цифровой форсайт» в рамках проекта Программы развития Невского района «Траектория развития от А до Я» «Нейросети в действии - создание контента для привлечения подписчиков в группу ВК»	Районный	2

Уровень выступления на научно-практических конференциях, круглых столах, семинарах за три года

	Районный	Региональный	Федеральный	Международный
2022	15	2	1	-
2023	10	12	7	-
2024	14	12	-	-

Участие в конкурсах педагогических достижений

Название конкурса	Должность	Результат
Открытый городской конкурс методических разработок «Калейдоскоп профессий»	воспитатели	Победитель
Районный конкурс методических разработок «ПРО ФИНАНСЫ»	воспитатель	Лауреат
Районный конкурс педагогических достижений «Мир в твоих руках», номинация «Воспитатель года»	воспитатель	Победитель

Результативность участия в профессиональных конкурсах за три года

	Районный		Федеральный	
	Победители	Призёры	Победители	Призёры
2022	3	1	-	-
2023	1	-	-	2
2024	0	4	-	-
2025	3	1	-	-